



Kurzbericht

Bern, Dezember 1999

Verfasser: Dr. E. Gächter

Unterlagen zur demographischen Struktur und Entwicklung der Stadt Bern 1996–1998

Inhaltsverzeichnis

1. Allgemeines	1
2. Unterlagen zur demographischen Entwicklung	2
3. Unterlagen zur demographischen Struktur.....	7
4. Spezifische Unterlagen zur ausländischen Wohnbevölkerung	13

1. Allgemeines

Bis zum Berichtsjahr 1996 veröffentlichten die Statistikdienste jeweils jährlich einen Kurzbericht "Bevölkerungsbewegung und Bevölkerungsbestand in der Stadt Bern". Ebenfalls wurde bis zum Berichtsjahr 1995 zu Händen des Gemeinderates und der Ausländerkommission jeweils eine sogenannte Ausländerdokumentation zusammengestellt.

Aus verschiedenen Gründen ist es den Statistikdiensten seither nicht mehr möglich, diese Berichte in der umfassenden Form zusammenzutragen und zu veröffentlichen. Ein grosser Teil der Daten ist aber weiterhin verfügbar und teilweise im Statistischen Jahrbuch der Stadt Bern abgedruckt oder als Manuskripttabellen vorhanden. Im weiteren können auch zahlreiche statistische Daten im Intranet der Stadtverwaltung von den Verwaltungsstellen abgerufen werden. Der Aufbau eines allgemein zugänglichen statistischen Internet-Auftritts der Statistikdienste der Stadt Bern ist in Vorbereitung.

Mit dem vorliegenden Kurzbericht sollen eine Reihe von Unterlagen zur demographischen Struktur und Entwicklung der Stadt Bern, die in den letzten drei Jahren von den Statistikdiensten für spezielle Zwecke ausgewertet wurden, zusammengestellt und einer breiteren Öffentlichkeit zur Verfügung gestellt werden. Der Bericht enthält vorwiegend Tabellen und Figuren. Erläuternde Texte werden nur in speziellen Fällen angefügt.

Die **Bevölkerungsangaben** beruhen auf den Meldungen des Polizeinspektorates, ausgewertet durch die Einwohnerdatenbank. Die Bestandeszahlen beziehen sich (soweit nicht abweichende Angaben gemacht werden) auf das jeweilige Jahresende.

Alle Daten über die Wohnbevölkerung beziehen sich auf den **wirtschaftlichen Wohnsitzbegriff**. Dieser umfasst sämtliche Personen, die in Bern mit der Absicht eines Aufenthaltes von mindestens sechs Monaten wohnen und vorwiegend hier die Infrastruktur benützen. Es sind dies namentlich: alle Schweizer Bürgerinnen und Bürger, deren Heimatschein in Bern hinterlegt ist, wenn sie nicht mit einem Heimatausweis in einer anderen Schweizer Gemeinde angemeldet oder ins Ausland abgemeldet sind; alle Schweizer Bürgerinnen und Bürger, die sich in Bern mit einem Heimatausweis angemeldet haben (sogenannte Wochen-aufenthalterinnen und Wochen-aufenthalter); alle in Bern registrierten Ausländerinnen und Ausländer (ohne Diplomatinen/Diplomaten und internationale Funktionärinnen/Funktionäre mit ihren Familienangehörigen sowie ohne Asylbewerberinnen und Asylbewerber).

Bei **Geburten** ist der Wohnort der Mutter zur Zeit der Geburt massgebend. **Eheschliessungen** werden am zivilrechtlichen Wohnort des Mannes zum Zeitpunkt der Eheverkündigung erfasst. **Todesfälle** werden am Wohnort der betreffenden Person gezählt. Ein **Nationalitätswechsel** ist ein Wechsel der Nationalität (ausländische Nationalität in schweizerisches Bürgerrecht) einer in Bern wohnhaften Person durch Einbürgerung oder Adoption.

Diplomatinnen und Diplomaten, Angestellte diplomatischer Vertretungen und **internationale Funktionärinnen/Funktionäre** (Personen mit diplomatischem Status, Dienst- und Privatpersonal der diplomatischen Vertretungen mit Bewilligung des Eidg. Departements für auswärtige Angelegenheiten, internationale Funktionärinnen und Funktionäre wie Weltpostverein sowie deren Familienangehörige) werden in der Einwohnerkontrolle **nicht** erfasst. Die Angaben für die Stadt Bern in Tabelle 18 und 19 stammen aus einer Datei des Eidg. Departements für auswärtige Angelegenheiten (wir verwenden dabei die offiziellen französischen Bezeichnungen der betreffenden Personentypen).

Ehemaliges Jugoslawien: Unter diesem Stichwort sind in verschiedenen Tabellen die Personen mit Staatsangehörigkeit zu einem der Staaten auf dem Gebiet der ehemaligen Bundesrepublik Jugoslawien (Jugoslawien, Kroatien, Slowenien, Bosnien-Herzegowina, Serbien, Montenegro, Mazedonien, Kosovo, Wojwodina) zusammengefasst.

2. Unterlagen zur demographischen Entwicklung

Tabelle 1: Bevölkerungsbewegung nach Heimat 1996-1998

Merkmal		1996	1997	1998
Saldo natürliche Bevölkerungsbewegung	Schweizer/-innen	-684	-747	-662
	Ausländer/-innen	+298	+220	+243
	Zusammen	-386	-527	-419
Saldo Wanderungsbewegungen	Schweizer/-innen	-706	-1037	-859
	Ausländer/-innen	+220	-92	-241
	Zusammen	-486	-1129	-1100
Gesamtveränderung (inkl. Nationalitätswechsel)	Schweizer/-innen	-1'079	-1'471	-1'212
	Ausländer/-innen	+207	-185	-307
	Zusammen	-872	-1'656	-1'519

Figur 1: Bevölkerungsbewegung nach Heimat 1996-1998

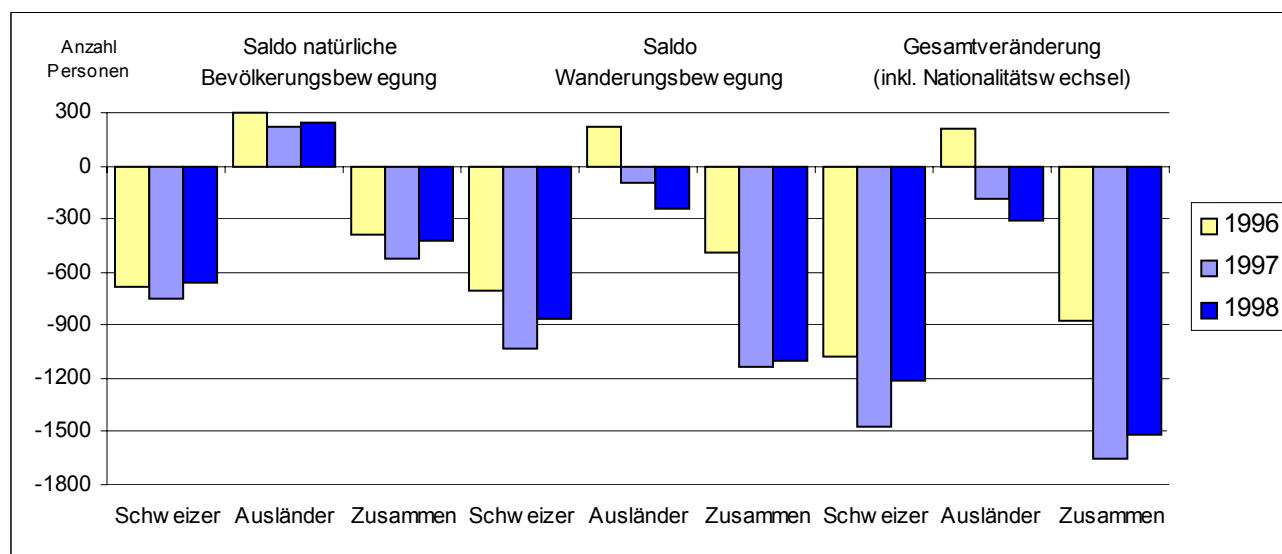
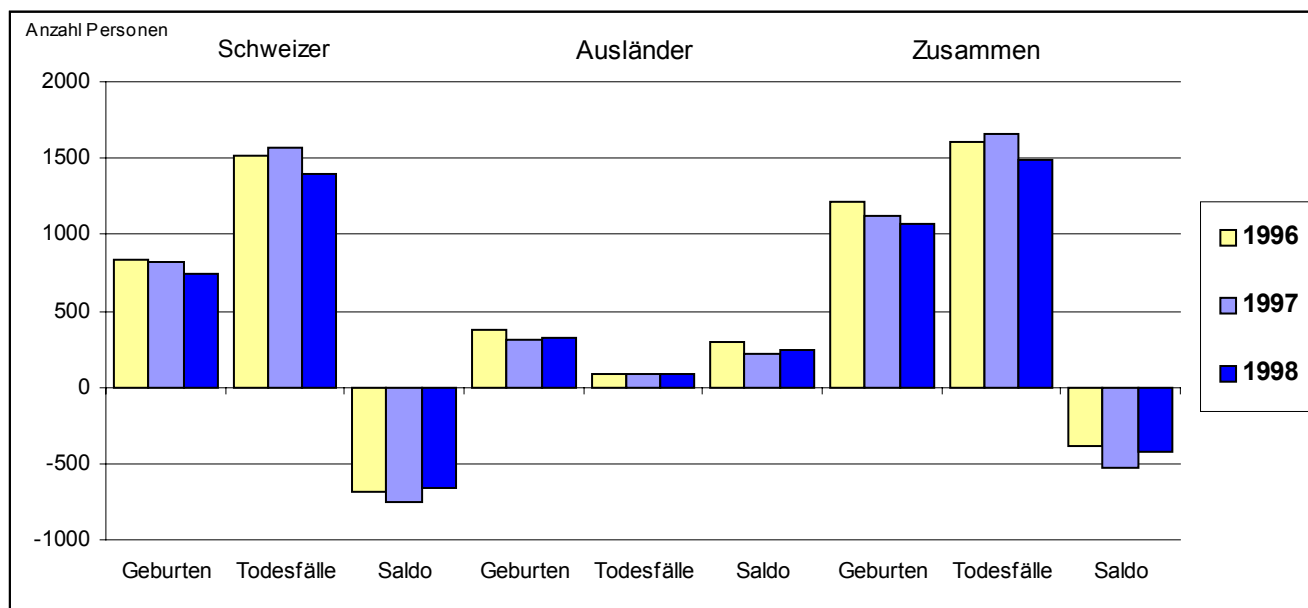


Tabelle 2: Natürliche Bevölkerungsbewegung nach Heimat 1996-1998

Heimat		1996	1997	1998
Schweizerinnen und Schweizer	Geburten	837	823	740
	Todesfälle	1'521	1'570	1'402
	Saldo	-684	-747	-662
Ausländerinnen und Ausländer	Geburten	379	304	326
	Todesfälle	81	84	83
	Saldo	+298	+220	+243
Insgesamt	Geburten	1'216	1'127	1'066
	Todesfälle	1'602	1'654	1'485
	Saldo	-386	-527	-419

Figur 2: Natürliche Bevölkerungsbewegung nach Heimat 1996-1998



Figur 3: Wanderungsbewegungen nach Heimat 1996-1998

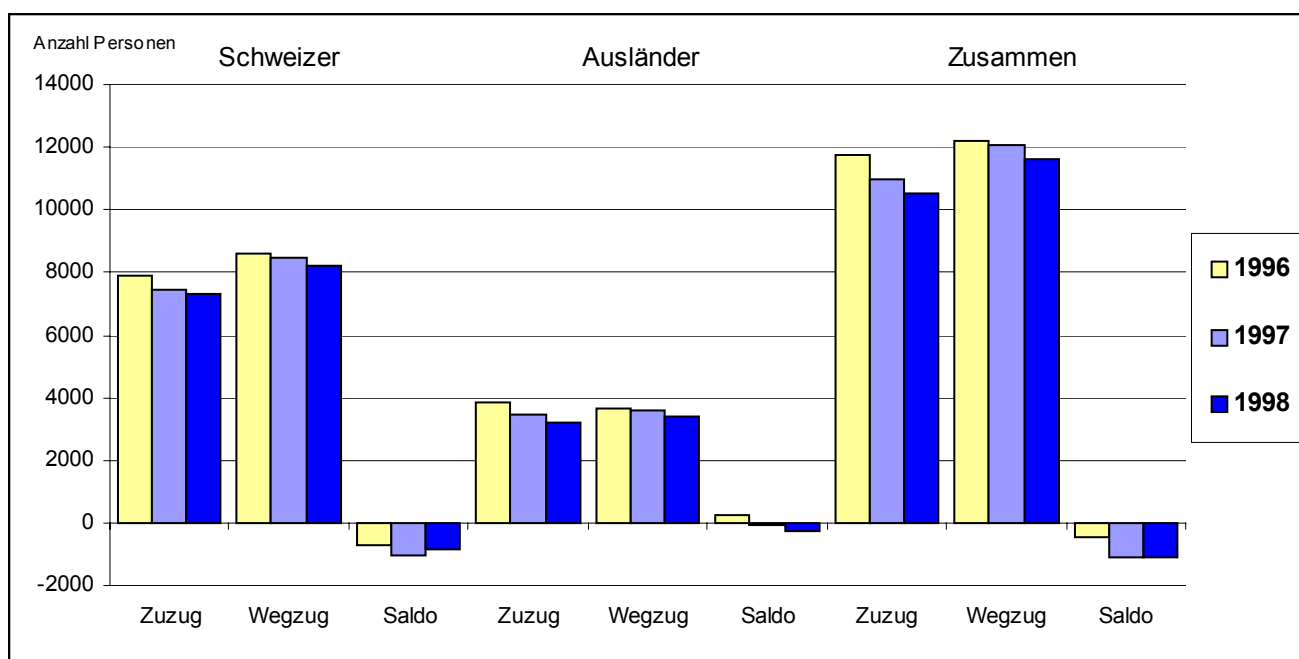


Tabelle 3: Wanderungsbewegungen nach Heimat 1996-1998

Heimat		1996	1997	1998
Schweizerinnen und Schweizer	Zuzug	7'888	7'464	7'338
	Wegzug	8'594	8'501	8'197
	Saldo	-706	-1'037	-859
Ausländerinnen und Ausländer	Zuzug	3'853	3'484	3'183
	Wegzug	3'633	3'576	3'424
	Saldo	220	-92	-241
Insgesamt	Zuzug	11'741	10'948	10'521
	Wegzug	12'227	12'077	11'621
	Saldo	-486	-1'129	-1'100

Tabelle 4: Lebendgeborene und Todesfälle seit 1970

Jahr	Lebendgeborene	Todesfälle	Saldo der natürlichen Bevölkerungsbewegung
1970	1'852	1'647	+205
1975	1'440	1'610	-170
1980	1'203	1'590	-387
1985	1'102	1'683	-581
1990	1'197	1'721	-524
1995	1'172	1'625	-453
1996	1'216	1'602	-386
1997	1'127	1'654	-527
1998	1'066	1'485	-419

Figur 4: Lebendgeborene und Todesfälle seit 1970

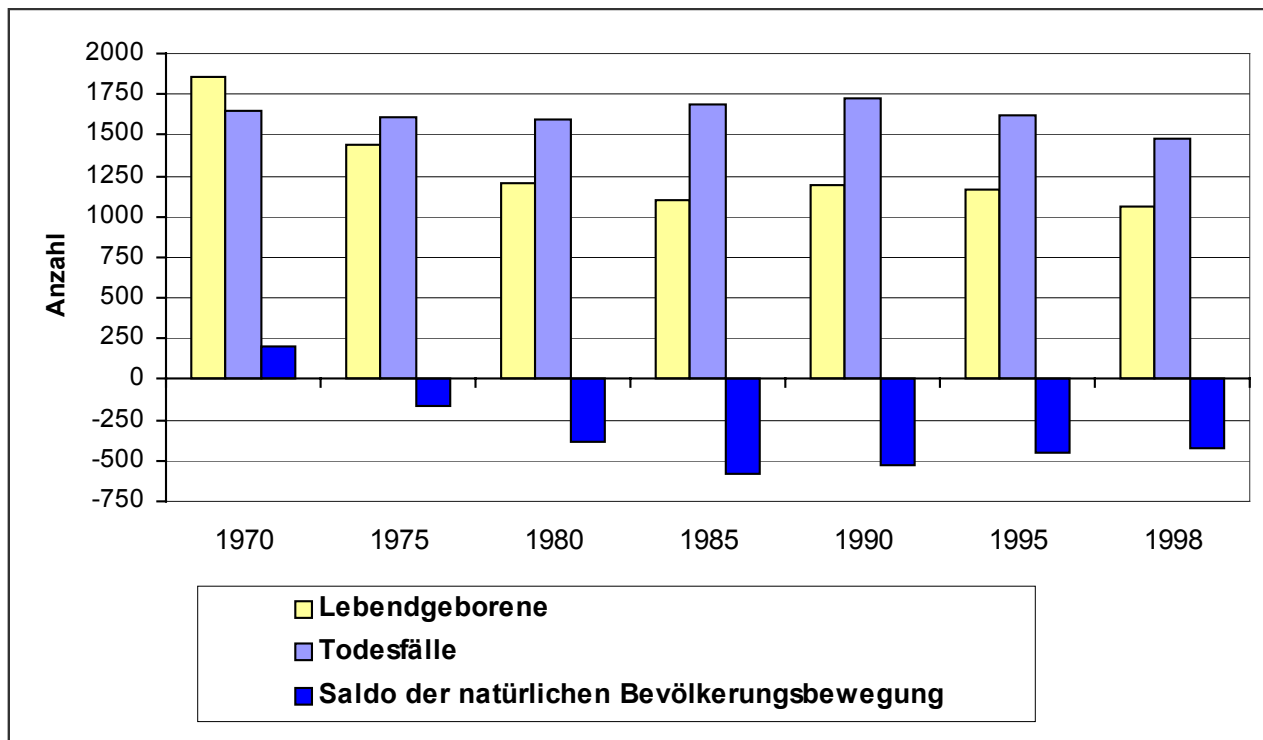


Tabelle 5: Geburten nach Heimat seit 1970

Jahr	Lebendgeborene schweizerischer Nationalität	Lebendgeborene ausländischer Nationalität	Lebendgeborene insgesamt	Prozentanteil Geburten ausländischer Nationalität
1970	1'253	599	1'852	32,3
1975	916	524	1'440	36,4
1980	946	257	1'203	21,4
1985	895	207	1'102	18,8
1990	926	271	1'197	22,6
1995	821	351	1'172	29,9
1996	837	379	1'216	31,2
1997	823	304	1'127	27,0
1998	740	326	1'066	30,6

Figur 5: Geburten nach Heimat seit 1970

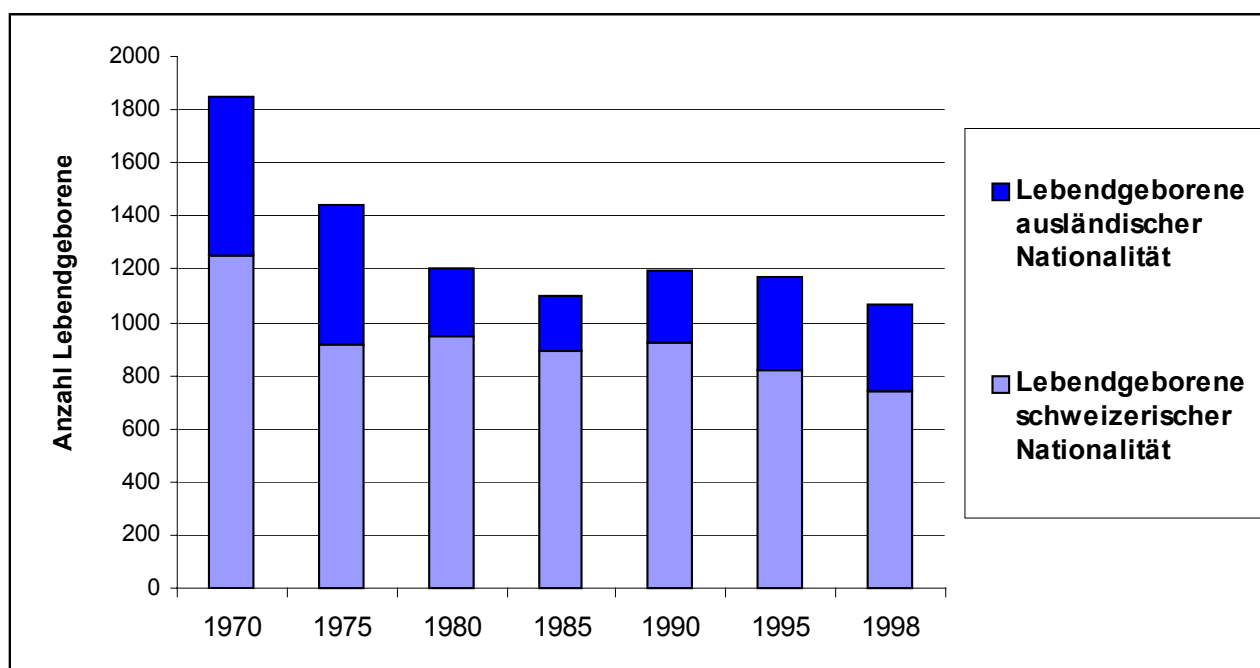


Tabelle 6: Wanderungsbewegungen nach Heimat und Altersgruppen 1998

Altersgruppen	Zuzüge			Wegzüge			Saldo		
	Schweizer	Ausländer	Insgesamt	Schweizer	Ausländer	Insgesamt	Schweizer	Ausländer	Insgesamt
0 - 15	457	324	781	805	377	1 182	-348	-53	-401
16 - 19	396	116	512	220	85	305	+176	+31	+207
20 - 24	2 050	541	2 591	1 230	386	1 616	+820	+155	+975
25 - 29	1 635	803	2 438	1 847	731	2 578	-212	+72	-140
30 - 39	1 590	931	2 521	2 175	1 094	3 269	-585	-163	-748
40 - 59	943	416	1 359	1 323	612	1 935	-380	-196	-576
60 - 64	76	23	99	158	73	231	-82	-50	-132
65 -	191	29	220	439	66	505	-248	-37	-285
Total	7 338	3 183	10 521	8 197	3 424	11 621	-859	-241	-1 100

Figur 6: Wanderungssaldo nach Altersgruppen 1998

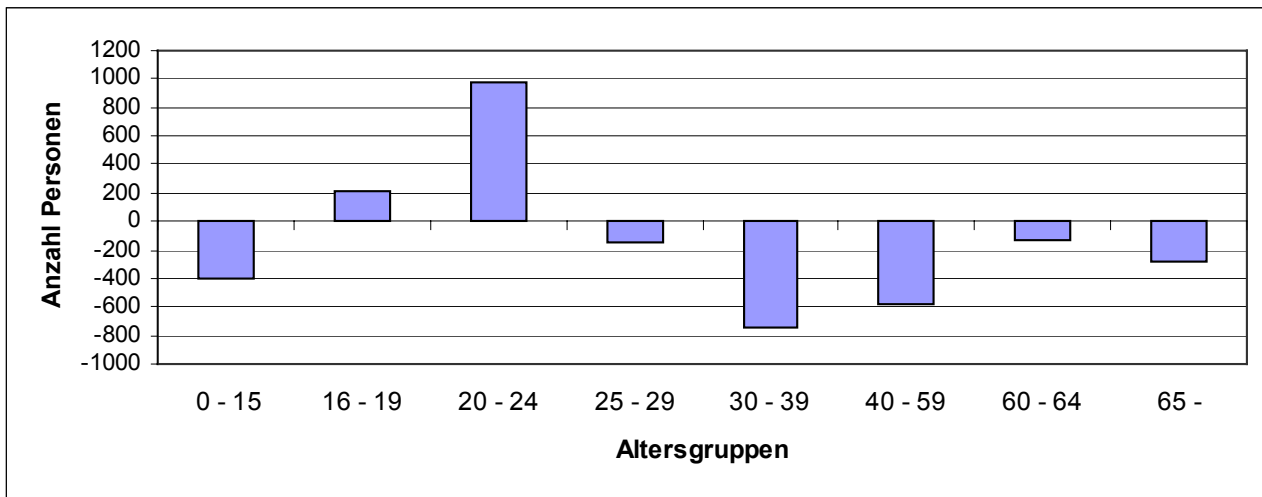
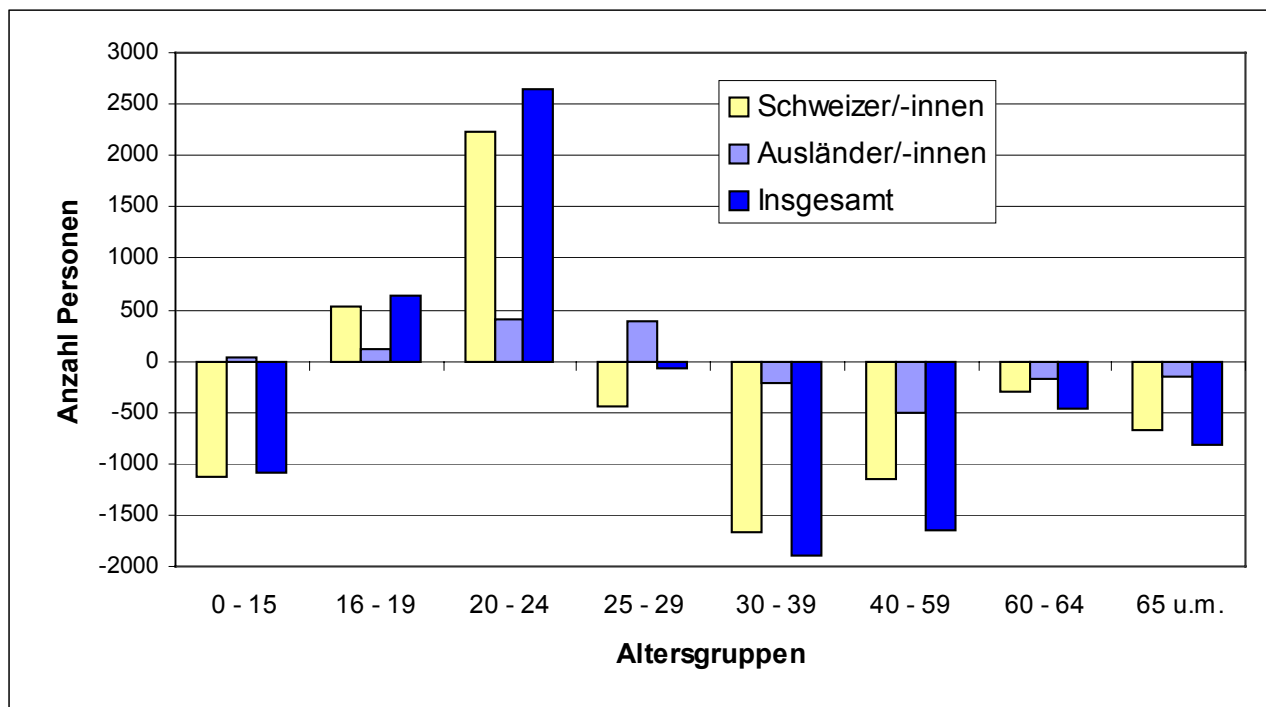


Tabelle 7: Wanderungssaldo nach Heimat und Altersgruppen 1996-1998 zusammen

Altersgruppen	Wanderungssaldo		
	Schweizer/-innen	Ausländer/-innen	insgesamt
0 - 15	-1120	+32	-1 088
16 - 19	+526	+107	+633
20 - 24	+2 240	+401	+2 641
25 - 29	-451	+389	-62
30 - 39	-1 675	-211	-1 886
40 - 59	-1 151	-504	-1 655
60 - 64	-301	-173	-474
65 u.m.	-670	-154	-824
Total	-2 602	-113	-2 715

Figur 7: Wanderungssaldo nach Heimat und Altersgruppen (Summe der Jahre 1996-1998)



3. Unterlagen zur demographischen Struktur

Tabelle 8: Bevölkerungsstruktur nach Geschlecht, Nationalität, Altersgruppen Ende 1995 bis Ende 1998

Merkmale	31. Dez.	31. Dez.	31. Dez.	31. Dez.	Veränderung	
	1998	1997	1996	1995	absolut	in %
Wohnbevölkerung insgesamt ¹⁾	126 886	128 429	130 128	131 046	-4 160	-3,2
Geschlecht						
männlich	58 792	59 476	60 252	60 600	-1 808	-3,0
weiblich	68 094	68 953	69 876	70 446	-2 352	-3,3
Nationalität						
Schweizerinnen/Schweizer	102 082	103 318	104 834	105 960	-3 878	-3,7
davon Niedergelassene	96 025	97 114	98 712	100 128	-4 103	-4,1
Wochenaufenthalter	6 057	6 204	6 122	5 832	+225	+3,8
Ausländerinnen/Ausländer ¹⁾	24 804	25 111	25 294	25 086	-282	-1,1
davon Saisoniers	68	80	151	34	+34	...
Jahresaufenthalter ²⁾	7 418	7 804	8 001	7 851	-433	-5,5
Niedergelassene	17 318	17 227	17 142	17 201	+117	+0,7
Altersstruktur						
0 – 6 Jahre	6 919	7 159	7 330	7 311	-392	-5,4
7 – 15 Jahre	7 816	7 840	7 864	7 951	-135	-1,7
16 – 19 Jahre	4 097	4 214	4 217	4 366	-269	-6,2
20 – 64 Jahre	81 910	82 769	83 841	84 134	-2 224	-2,6
65 Jahre und mehr	26 144	26 447	26 876	27 284	-1 140	-4,2

1) Nach wirtschaftlichem Wohnsitzbegriff, aber ohne Diplomaten/-innen und internationale Funktionäre/Funktionärinnen mit ihren Familienangehörigen, ohne diplomatisches Personal mit EDA-Bewilligung und ohne Asylbewerber/-innen.

2) Inklusive vorläufig aufgenommene Personen

Figur 8: Wohnbevölkerung nach Heimat und Bewilligungsart 1990, 1995 und 1998

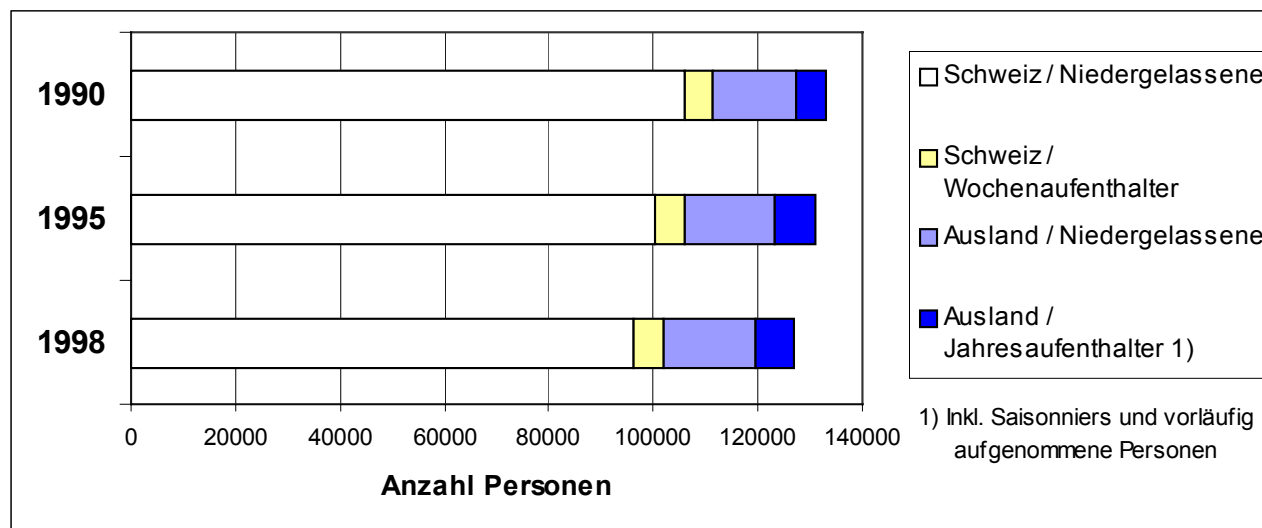


Tabelle 9: Wohnbevölkerung nach Heimat/Geschlecht und Fünfjahresaltersklassen Ende 1998

Alters- klasse (Jahre)	Schweiz			Ausland			Ende 1998	Ende 1995	Veränderung Ende	
	Männlich	Weiblich	Total	Männlich	Weiblich	Total	Ins- gesamt	Ins- gesamt	1995-Ende 1998	absolut
0 – 4	1 702	1 635	3 337	868	758	1 626	4 963	5 379	-416	-7,7
5 – 9	1 680	1 575	3 255	792	690	1 482	4 737	4 535	+202	+4,5
10 – 14	1 582	1 430	3 012	632	569	1 201	4 213	4 401	-188	-4,3
15 – 19	1 732	1 878	3 610	642	667	1 309	4 919	5 313	-394	-7,4
20 – 24	3 211	3 989	7 200	972	953	1 925	9 125	9 619	-494	-5,1
25 – 29	4 480	4 529	9 009	1 416	1 359	2 775	11 784	12 671	-887	-7,0
30 – 34	4 509	4 366	8 875	1 723	1 465	3 188	12 063	12 515	-452	-3,6
35 – 39	3 684	3 998	7 682	1 663	1 127	2 790	10 472	10 124	+348	+3,4
40 – 44	3 101	3 647	6 748	1 273	890	2 163	8 911	8 871	+40	+0,5
45 – 49	3 059	3 511	6 570	994	707	1 701	8 271	8 743	-472	-5,4
50 – 54	3 179	3 790	6 969	846	561	1 407	8 376	8 378	-2	-0,0
55 – 59	2 637	3 236	5 873	681	455	1 136	7 009	6 718	+291	+4,3
60 – 64	2 145	2 899	5 044	508	347	855	5 899	6 495	-596	-9,2
65 – 69	2 131	3 318	5 449	298	252	550	5 999	6 570	-571	-8,7
70 – 74	2 086	3 554	5 640	141	179	320	5 960	6 578	-618	-9,4
75 – 79	1 936	3 558	5 494	76	114	190	5 684	5 448	+236	+4,3
80 – 84	1 296	2 760	4 056	39	53	92	4 148	4 548	-400	-8,9
85 – 89	770	2 162	2 932	19	44	63	2 995	2 870	+125	+4,4
90 u.mehr	281	1 046	1 327	8	23	31	1 358	1 270	+88	+6,9
Total	45 201	56 881	102 082	13 591	11 213	24 804	126 886	131 046	-4 160	-3,2

Tabelle 10: Durchschnittsalter der Wohnbevölkerung nach Heimat bzw. Geschlecht 1970, 1980, 1990, 1995 und 1998

Jahr	Schweiz	Ausland	Männer	Frauen	Insgesamt
VZ 1970	39,64	28,94	36,12	39,91	38,16
VZ 1980	42,52	32,50	38,89	43,22	41,25
Ende 1990	44,59	33,45	40,06	45,04	42,77
Ende 1995	44,95	33,01	39,88	45,05	42,66
Ende 1998	45,09	33,25	40,09	45,09	42,78
Jährliche Veränderung des Durchschnittsalters					
1970 – 1980	0,288	0,356	0,277	0,331	0,309
1980 – 1990	0,207	0,095	0,117	0,182	0,152
1990 – 1995	0,072	-0,088	-0,036	0,002	-0,022
1995 – 1998	0,047	0,082	0,071	0,012	0,038

Die Alterung der Bevölkerung hat nach einem Zwischenschritt von 1990 bis 1995 (bedingt durch starke Zunahme bei der jüngeren ausländischen Bevölkerung) zwischen 1995 und 1998 wiederum zugenommen (Wegzug von jüngeren ausländischen Personen in Folge der Rezession und Wegzug von Personen mit vorläufiger Aufnahmebewilligung). Die jährliche Alterungsrate liegt aber in den letzten Jahren massiv unter den früheren Werten.

Figur 9: Wohnbevölkerung nach Altersjahren sowie Geschlecht und Heimat 1998 (Alterspyramide)

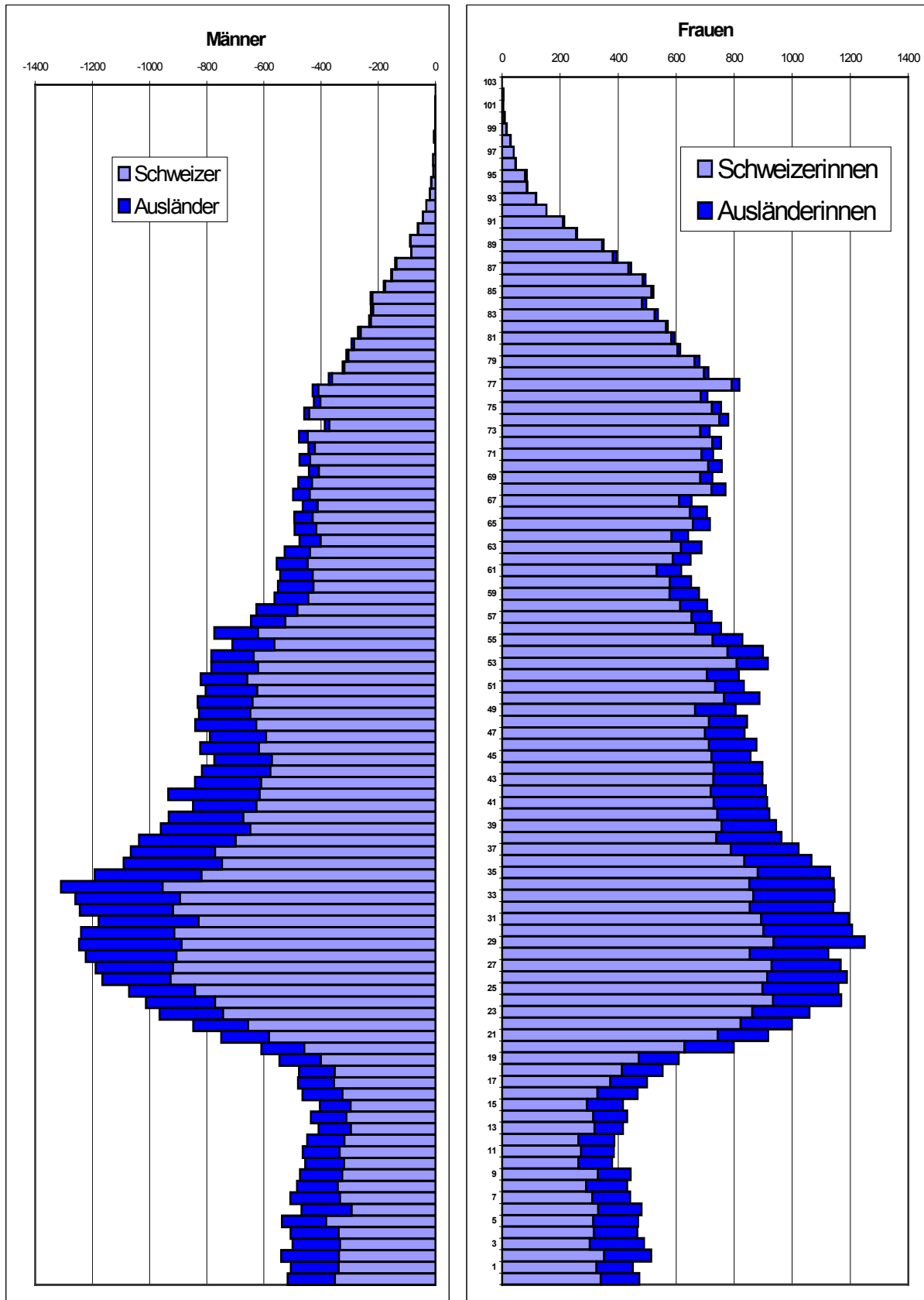


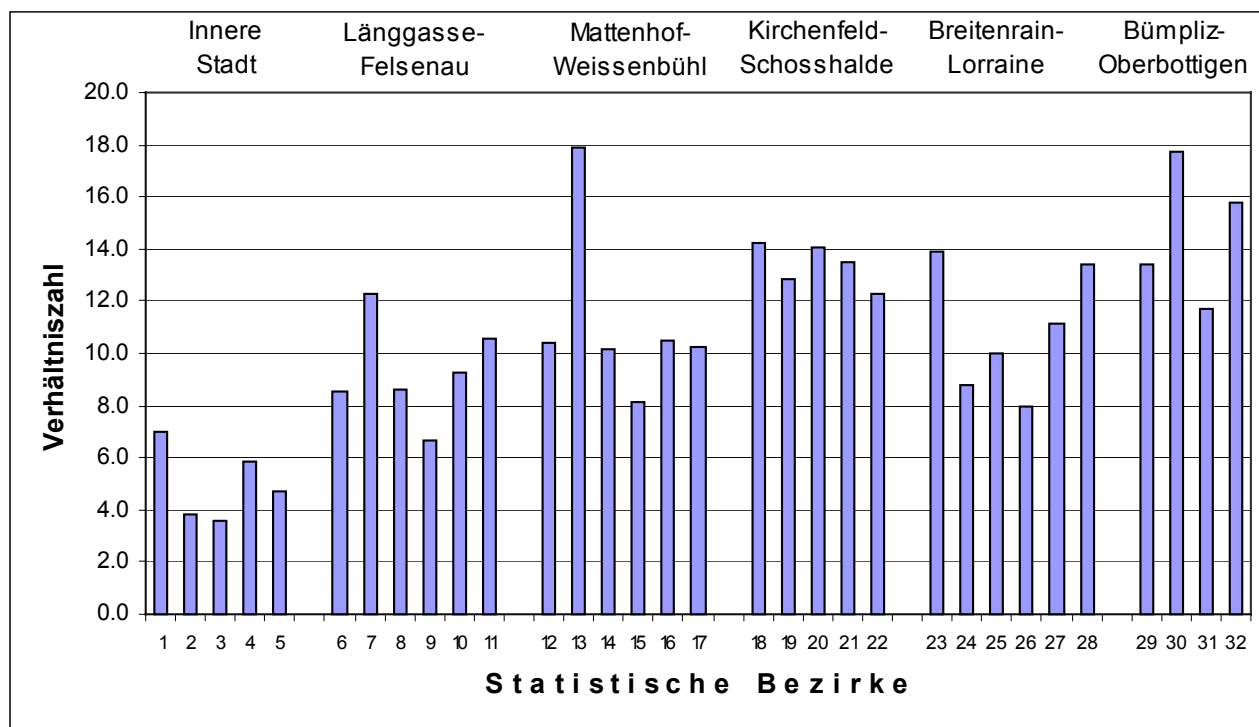
Tabelle 11: Kinder zwischen 0 und 15 Jahren und Anteil an Gesamtbevölkerung nach Statistischen Bezirken 1990 und 1998

Statis- tischer Bezirk/ Stadtteil ¹⁾	1990			1998			Verände- rung der Verhältnis- zahl 1990 bis 1998
	Kinder zwischen 0 und 15 Jahren	Gesamt- bevölkerung	Kinder pro 100 Per- sonen der Gesamtbe- völkerung	Kinder zwischen 0 und 15 Jahren	Gesamt- bevölkerung	Kinder pro 100 Per- sonen der Gesamtbe- völkerung	
1	88	1'224	7.2	80	1'147	7.0	-0.2
2	53	955	5.5	34	890	3.8	-1.7
3	66	1'200	5.5	40	1'114	3.6	-1.9
4 ²⁾	27	323	8.4	11	189	5.8	-2.5
5	34	641	5.3	23	488	4.7	-0.6
I	268	4'343	6.2	188	3'828	4.9	-1.3
6	106	1'148	9.2	94	1'100	8.5	-0.7
7	464	3'711	12.5	429	3'499	12.3	-0.2
8	420	5'283	8.0	435	5'038	8.6	0.7
9	217	3'149	6.9	204	3'062	6.7	-0.2
10	143	1'577	9.1	142	1'526	9.3	0.2
11	378	3'913	9.7	390	3'695	10.6	0.9
II	1'728	18'781	9.2	1'694	17'920	9.5	0.3
12	736	7'094	10.4	654	6'299	10.4	0.0
13	204	1'545	13.2	279	1'560	17.9	4.7
14	651	6'373	10.2	623	6'140	10.1	-0.1
15	205	2'769	7.4	225	2'768	8.1	0.7
16	650	6'490	10.0	652	6'217	10.5	0.5
17	347	3'651	9.5	363	3'532	10.3	0.8
III	2'793	27'922	10.0	2'796	26'516	10.5	0.5
18	482	3'321	14.5	481	3'381	14.2	-0.3
19	238	1'679	14.2	207	1'607	12.9	-1.3
20	527	4'221	12.5	601	4'274	14.1	1.6
21	619	4'640	13.3	610	4'532	13.5	0.1
22	793	7'091	11.2	858	7'006	12.2	1.1
IV	2'659	20'952	12.7	2'757	20'800	13.3	0.6
23	286	2'332	12.3	348	2'504	13.9	1.6
24	160	1'824	8.8	138	1'569	8.8	0.0
25	650	7'216	9.0	701	6'995	10.0	1.0
26	479	6'219	7.7	469	5'899	8.0	0.2
27	613	6'150	10.0	677	6'087	11.1	1.2
28	507	4'023	12.6	494	3'690	13.4	0.8
V	2'695	27'764	9.7	2'827	26'744	10.6	0.9
29	2'391	17'231	13.9	2'135	15'931	13.4	-0.5
30	183	1'017	18.0	190	1'070	17.8	-0.2
31	190	1'931	9.8	211	1'807	11.7	1.8
32	2'028	13'264	15.3	1'937	12'270	15.8	0.5
VI	4'792	33'443	14.3	4'473	31'078	14.4	0.1
Stadt Bern total	14'935	133'205	11.2	14'735	126'886	11.6	0.4

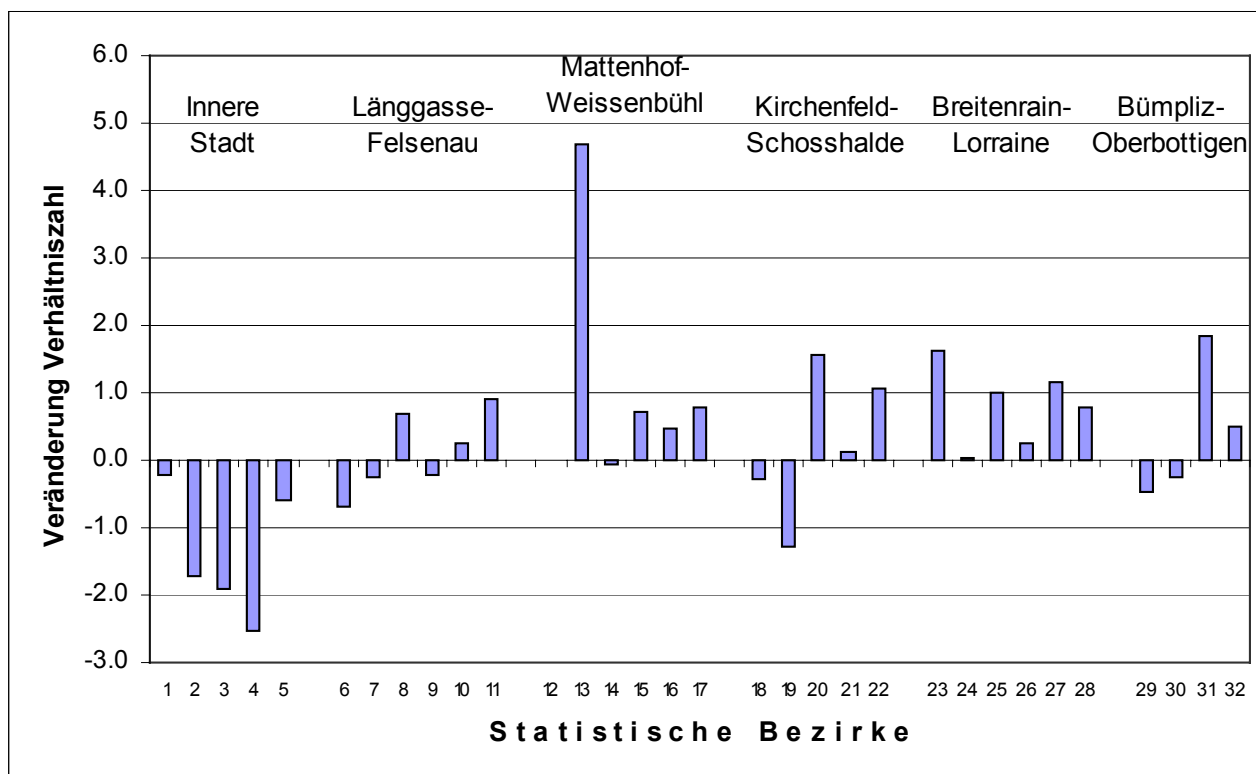
¹⁾ Namen der Statistischen Bezirke und Stadtteile siehe Tabelle 12

²⁾ Inklusive Amtsvormundschaft (1990: 2, 1998: 3 Kinder)

Figur 10: Kinder zwischen 0 und 15 Jahren im Verhältnis zur Gesamtbevölkerung (Kinder pro 100 Personen) nach Statistischen Bezirken Ende 1998



Figur 11: Veränderung der Verhältniszahl Kinder zu Gesamtbevölkerung nach Statistischen Bezirken 1990 bis 1998



Die Veränderung des Kinderanteils an der Gesamtbevölkerung zwischen 1990 und 1998 zeigt folgendes Bild: Einen weiterhin abnehmenden Wert weisen die Bezirke der Innenstadt auf. Eine auffallende Zunahme ergibt sich im Bezirk 13 Weissenstein. Hier macht sich offenbar ein Generationenwechsel in diesem vorwiegend in der Periode vor 1940 überbauten Gebiet mit jungen Familien mit Kindern bemerkbar. Eine leichte Abnahme zeigt auch der kinderreiche Bezirk 29 Bümpliz (fehlende Neuüberbauungen).

Tabelle 12: Kinder zwischen 0 und 15 Jahren nach Altersgruppen und Statistischen Bezirken 1998

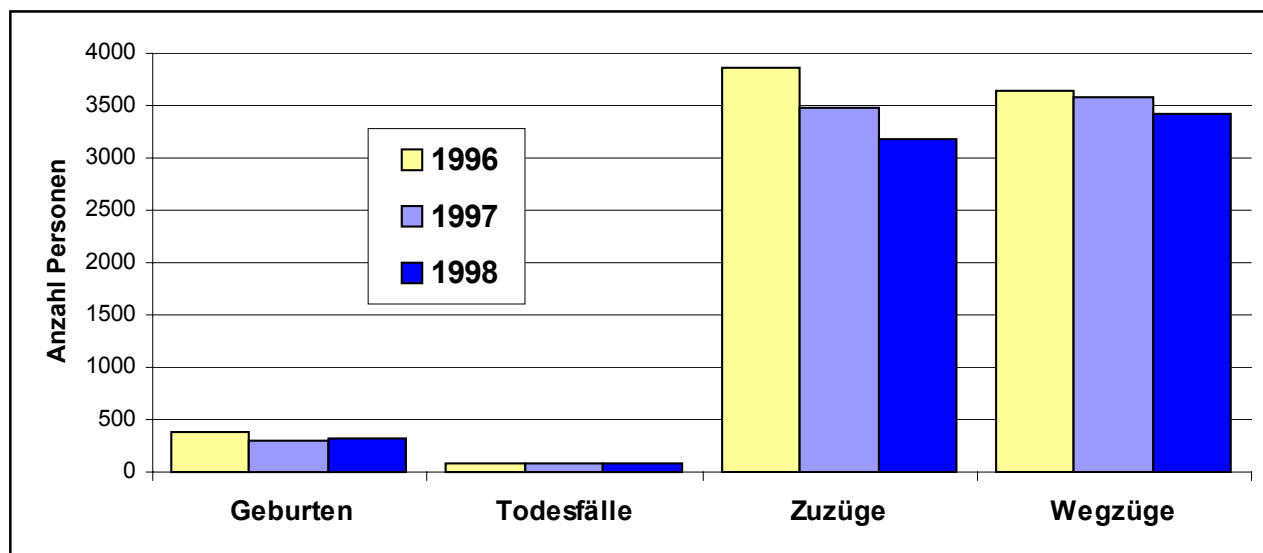
Statistischer Bezirk / Stadtteil	Altersgruppen				Kinder zwischen 0 und 15 Jahren insgesamt
	0-2 Jahre	3-5 Jahre	7-12 Jahre	13-15 Jahre	
1 Schwarzes Quartier	23	17	31	9	80
2 Weisses Quartier	9	5	13	7	34
3 Grünes Quartier	10	13	10	7	40
4 Gelbes Quartier	1	3	3	4	11
5 Rotes Quartier	1	3	14	5	23
I Innere Stadt	44	41	71	32	188
6 Engeried	21	19	37	17	94
7 Felsenau	83	93	183	70	429
8 Neufeld	115	81	181	58	435
9 Länggasse	56	45	71	32	204
10 Stadtbach	26	23	63	30	142
11 Muesmatt	95	77	160	58	390
II Länggasse-Felsenau	151	137	248	118	654
12 Holligen	547	475	943	383	2 348
13 Weissenstein	48	51	128	52	279
14 Mattenhof	151	133	237	102	623
15 Monbijou	67	48	81	29	225
16 Weissenbühl	156	131	266	99	652
17 Sandrain	81	76	130	76	363
III Mattenhof-Weissenbühl	503	439	842	358	2 142
18 Kirchenfeld	101	79	207	94	481
19 Gryphenhübeli	35	37	101	34	207
20 Brunnadern	114	107	263	117	601
21 Murifeld	88	119	294	109	610
22 Schosshalde	162	172	356	168	858
IV Kirchenfeld-Schosshalde	500	514	1221	522	2 757
23 Beundenfeld	61	74	148	65	348
24 Altenberg	30	21	59	28	138
25 Spitalacker	162	140	305	94	701
26 Breitfeld	99	119	193	58	469
27 Breitenrain	156	166	260	95	677
28 Lorraine	508	520	965	340	2 333
V Breitenrain-Lorraine	86	95	218	95	494
29 Bümpliz	380	424	950	381	2135
30 Oberbottigen	38	36	86	30	190
31 Stöckacker	37	42	92	40	211
32 Bethlehem	358	382	863	334	1937
VI Bümpliz-Oberbottigen	899	979	2 209	880	4 967
Stadt Bern	3 001	2 968	6 251	2 515	14 735

4. Spezifische Unterlagen zur ausländischen Wohnbevölkerung

Tabelle 13: Veränderung der ausländischen Wohnbevölkerung 1996-1998

Merkmal	1996	1997	1998	Summe 1996-1998
Geburten	379	304	326	1'009
Todesfälle	81	84	83	248
Saldo natürliche Bevölkerungsbewegung	+298	+220	+243	+761
Zuzüge	3'853	3'484	3'183	10'520
Wegzüge	3'633	3'576	3'424	10'633
Wanderungssaldo	+220	-92	-241	-113
Nationalitätswechsel	-311	-313	-309	-933
Bestandeskorrekturen	+1	+2	-	+3
Gesamtveränderung	+208	-183	-307	-282
Endbestand 31.12.	25'294	25'111	24'804	...

Figur 12: Ausländische Wohnbevölkerung: Natürliche Bevölkerungsbewegung und Wanderungen 1996-1998



Figur 13: Ausländische Wohnbevölkerung: Saldo der Bewegungen 1996-1998

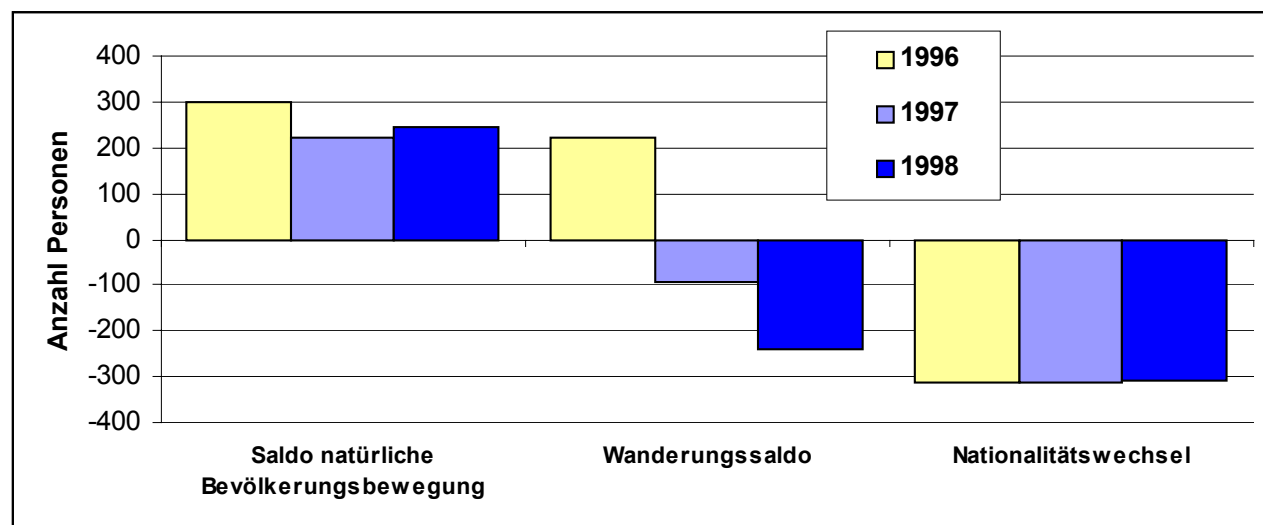
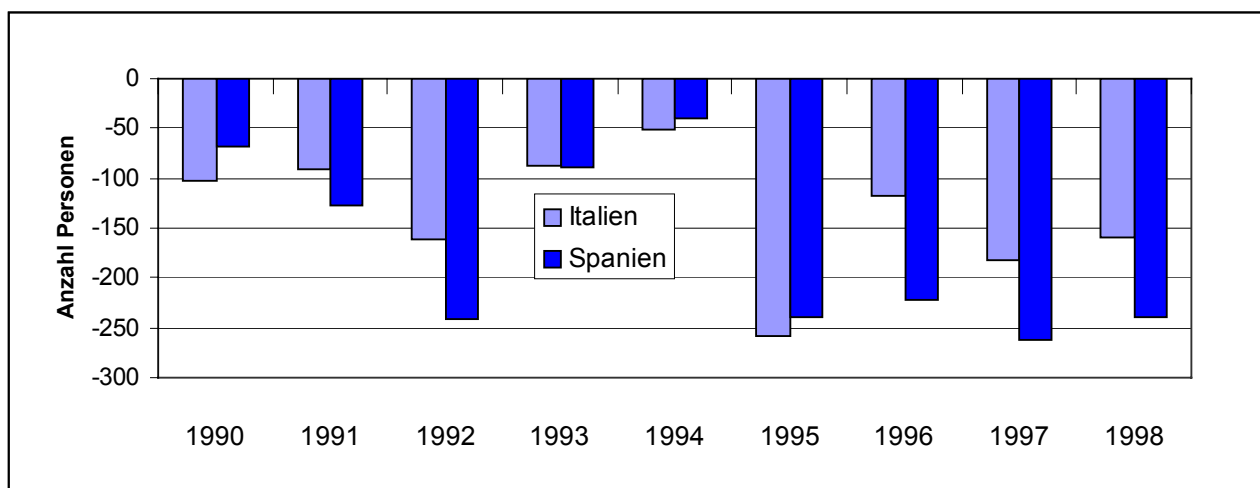


Tabelle 14: Wanderungssaldo der ausländischen Wohnbevölkerung nach Nationalität 1990 bis 1998

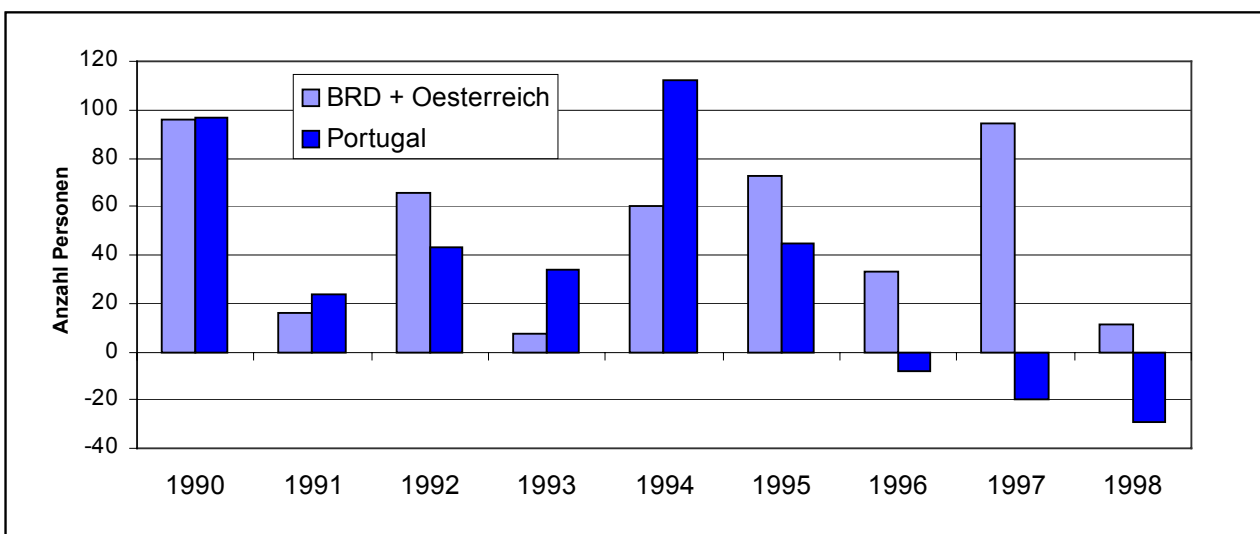
Nationalität	1990	1991	1992	1993	1994	1995	1996	1997	1998	Total 1990-1998
Italien	-103	-92	-161	-87	-52	-259	-118	-183	-159	-1'214
Spanien	-68	-128	-241	-90	-40	-240	-222	-262	-239	-1'530
Deutschland	+91	+23	+55	+11	+49	+64	+54	+105	+15	+467
Österreich	+5	-7	+11	-4	+11	+9	-21	-11	-4	-11
Frankreich	+4	+28	+3	+9	-10	+30	+20	+1	+8	+93
Portugal	+97	+24	+43	+34	+112	+45	-8	-20	-29	+298
Türkei	+41	+56	+64	+71	+6	+27	+64	+32	+34	+395
Ehem. Jugoslawien.	+443	+388	+442	+260	+267	+87	+102	+36	-2	+2'023
Übriges Ausland	+493	+561	+207	+355	+420	+652	+349	+210	+135	+3'382
Total	+1'003	+853	+423	+559	+763	+415	+220	-92	-241	+3'903

Kursive Zahlen: Geschätzt aus Bestandesdifferenzen des Zentralen Ausländerregisters (ZAR) minus Geburten gemäss Einwohnerdatenbank

Figur 14: Wanderungssaldo der italienischen und spanischen Wohnbevölkerung 1990-1998



Figur 15: Wanderungssaldo der deutschen und österreichischen sowie portugiesischen Wohnbevölkerung 1990-1998



Figur 16: Wanderungssaldo der türkischen und jugoslawischen Wohnbevölkerung 1990-1998

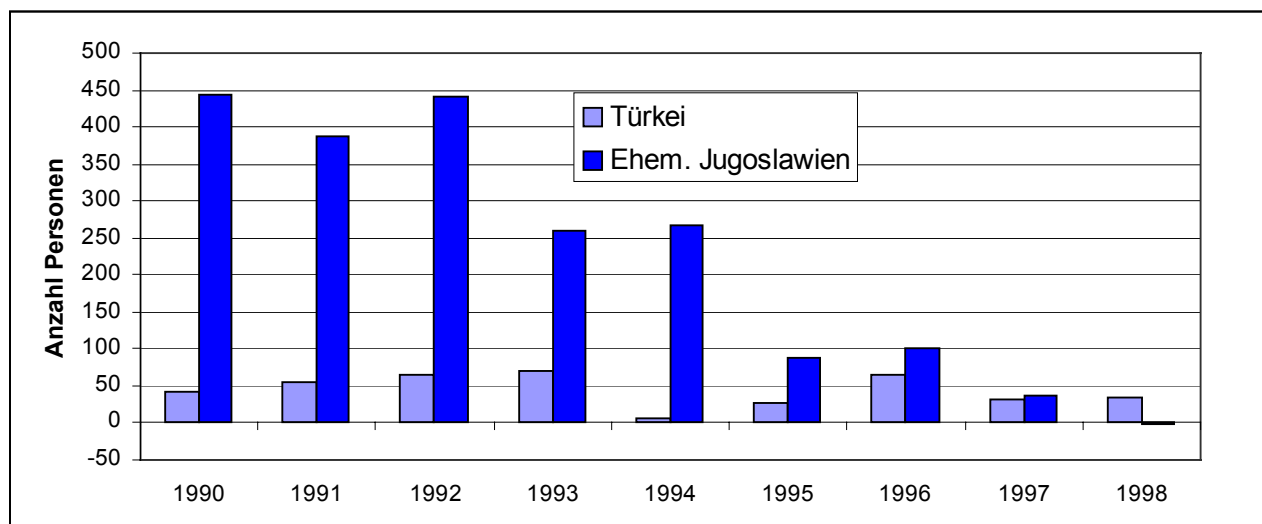


Tabelle 15: Bestand der ausländischen Wohnbevölkerung nach Geschlecht, Bewilligungsart, Nationalitäten 1995-1998

Merkmale	31. Dez.	31. Dez.	31. Dez.	31. Dez.	Veränderung	
	1998	1997	1996	1995	absolut	in %
Ausländische Wohnbevölkerung insgesamt ¹⁾	24 804	25 111	25 294	25 086	-282	-1,1
Geschlecht						
Männlich	13 591	13 837	13 992	13 910	-319	-2,3
Weiblich	11 213	11 274	11 302	11 176	+37	+0,3
Bewilligungsart						
Saisonniers	68	80	151	34	+34	...
Jahresaufenthalter	6 565	6 786	6 946	6 984	-419	-6,0
Niedergelassene	17 318	17 227	17 142	17 201	+117	+0,7
Vorläufig aufgenommene Personen	853	1 018	1 055	867	-14	-1,6
Nationalität						
Italien	5 765	5 933	6 122	6 227	-462	-7,4
Spanien	3 512	3 723	3 946	4 143	-631	-15,2
Deutschland, Österreich	2 443	2 437	2 363	2 336	+107	+4,6
Frankreich	336	336	339	314	+22	+7,0
Portugal	1 067	1 080	1 081	1 079	-12	-1,1
Türkei	1 214	1 200	1 189	1 149	+65	+5,7
Ehem. Jugoslawien	4 719	4 694	4 645	4 480	+239	+5,3
Übrige Länder	5 748	5 708	5 609	5 358	+390	+7,3

1) Ohne Diplomaten/-innen und internationale Funktionärinnen/Funktionäre mit ihren Familienangehörigen, ohne diplomatisches Personal mit EDA-Bewilligung und ohne Asylbewerberinnen und Asylbewerber

Figur 17: Bestand der ausländischen Wohnbevölkerung nach Nationalitäten 1990, 1995 und 1998

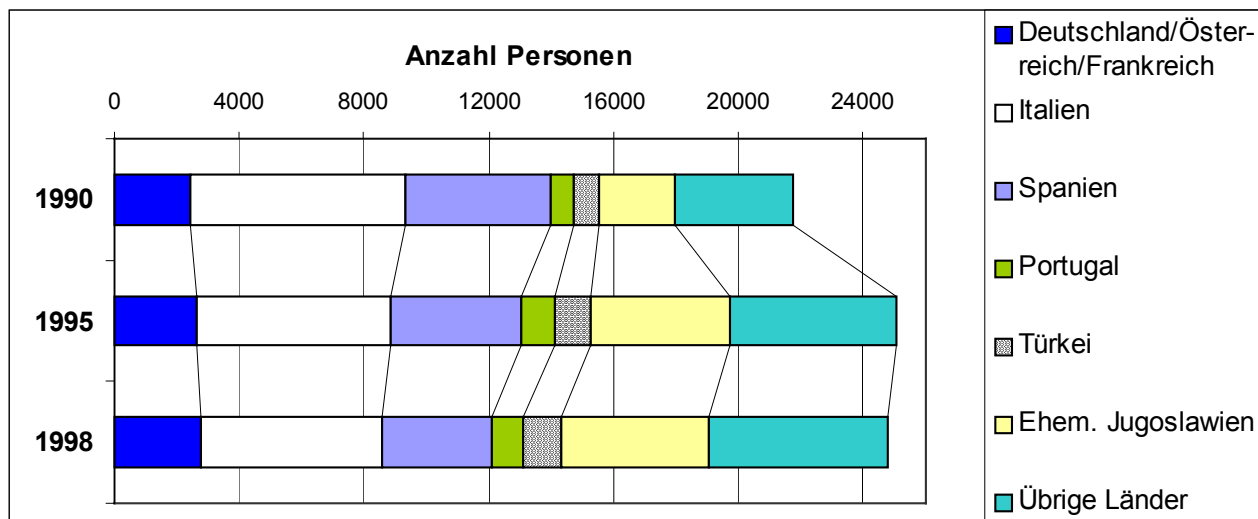
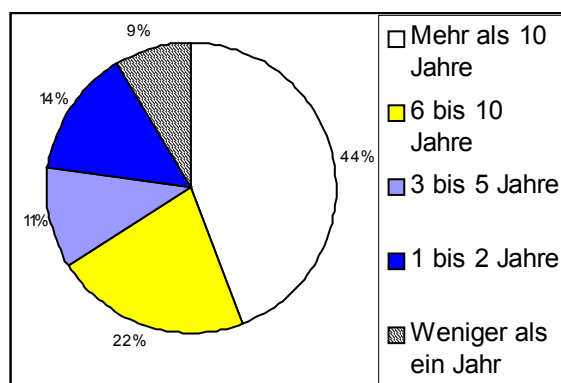


Tabelle 16: Ausländische Wohnbevölkerung von 16 und mehr Jahren nach Aufenthaltsdauer in Bern und Nationalität 1999 ¹⁾

Aufenthaltsdauer in Bern	Italien	Spanien	BRD u. Österr.	Frankreich	Portugal	Türkei	Ehem. Jugosl.	Übr. Länder	Insgesamt
Mehr als 10 Jahre	3 749	1 859	868	91	237	350	888	1 048	9 090
6 bis 10 Jahre	506	563	391	51	266	223	1 331	1 184	4 515
3 bis 5 Jahre	226	169	289	38	134	131	525	780	2 292
1 bis 2 Jahre	291	182	468	76	124	142	541	1 092	2 916
Weniger als ein Jahr	181	144	378	58	130	53	178	645	1 767
Zusammen	4 953	2 917	2 394	314	891	899	3 463	4 749	20 580

¹⁾ Stand 31. August 1999

Figur 18: Ausländische Wohnbevölkerung von 16 und mehr Jahren nach Aufenthaltsdauer in Bern 1999



Figur 19: Ausländische Wohnbevölkerung unter 16 Jahren nach Geburtsort 1999

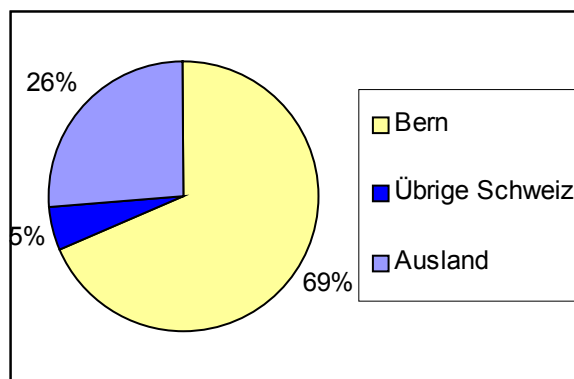


Tabelle 17: Ausländische Wohnbevölkerung unter 16 Jahren nach Geburtsort und Nationalität 1999 ¹⁾

Geburtsort	Italien	Spanien	BRD u. Österr.	Frankreich	Portugal	Türkei	Ehem. Jugosl.	Übr. Länder	Insgesamt
Bern	664	411	91	20	169	237	790	735	3 117
Übrige Schweiz	21	19	8	8	17	21	83	63	240
Ausland	62	76	69	10	62	72	528	324	1 203
Zusammen	747	506	168	38	248	330	1 401	1 122	4 560

¹⁾ Stand 31. August 1999

Die nachfolgenden Daten über die Diplomaten und Diplomatinen, die internationalen Funktionärinnen und Funktionäre mit diplomatischem Status, deren Familienangehörige sowie das diplomatische Hilfspersonal mit EDA-Bewilligung stammen aus einer Datei des Eidg. Departementes für auswärtige Angelegenheiten. Diese Personen sind in den Daten der ausländischen Wohnbevölkerung aus der Einwohnerdatenbank nicht enthalten.

Tabelle 18: Diplomaten/-innen, diplomatisches Hilfspersonal und internationale Funktionärinnen und Funktionäre nach Legitimationstyp und Art der Organisation Ende 1998

Legitimationstyp	Total	Diplomat. Vertretungen	Internat. Organisationen
Diplomates	864	840	24
Personnel administratif et technique	486	486	-
Fonctionnaire professionnel	109	-	109
Personnel de service (services généraux)	327	298	29
Personnel privé	31	28	3
Fonctionnaire consulaire de carrière	4	4	-
Employé consulaire de carrière	24	24	-
Im ganzen	1'845	1'680	165

Tabelle 19: Diplomaten/-innen, diplomatisches Hilfspersonal und internationale Funktionärinnen und Funktionäre nach Legitimations- und Personentyp Ende 1998

Legitimationstypen	Per- Personentyp					
	sonen im ganzen	Personnel de carrière	Personnel de service	Personnel privé	Membre de famille	Enfants
Diplomates	864	327	-	-	238	299
Personnel administratif et technique	486	237	-	-	107	142
Fonctionnaire professionnel	109	45	-	-	23	41
Personnel de service	327	-	224	-	35	68
Personnel privé	31	-	-	31	-	-
Fonctionnaire consulaire de carrière	4	2	-	-	1	1
Employé consulaire de carrière	24	13	-	-	8	3
Im ganzen	1'845	624	224	31	412	554

Die Tabelle 20 enthält kleinräumige Daten nach den Stadtteilen und Statistischen Bezirken für alle Nationalitäten mit 200 oder mehr Personen in der Stadt Bern sowie für die übrigen Länder pro Kontinent zusammen.

Tabelle 20: Ausländische Wohnbevölkerung ¹⁾ nach Statistischen Bezirken und Heimatstaat 1998 (1. Teil)

Statistischer Bezirk/Stadteil	Total	Heimatstaat								
		Deutsch- land	Frank- reich	Italien	Öster- reich	Spanien	Portugal	ehem. Jugos- slawien	Türkei	Gross- bri- tannien
1 Schwarzes Quartier	131	20	3	41	3	16	–	8	1	1
2 Weisses Quartier	83	27	5	9	5	5	–	–	1	6
3 Grünes Quartier	155	34	4	23	3	12	6	5	3	8
4 Gelbes Quartier	48	14	2	9	2	3	1	3	–	1
5 Rotes Quartier	122	20	4	10	4	6	11	19	2	11
I Innere Stadt	539	115	18	92	17	42	18	35	7	27
6 Engeried	110	29	4	19	2	14	4	8	–	3
7 Felsenau	704	56	8	128	14	98	6	241	25	2
8 Neufeld	867	109	13	200	19	156	52	115	10	5
9 Länggasse	382	46	4	110	11	32	13	57	5	6
10 Stadtbach	165	55	2	25	6	9	3	10	1	3
11 Muesmatt	764	75	11	191	12	132	62	126	17	8
II Länggasse-Felsenau	2 992	370	42	673	64	441	140	557	58	27
12 Holligen	1 982	115	15	490	20	395	106	326	91	11
13 Weissenstein	175	12	3	47	4	19	6	47	6	–
14 Mattenhof	1 527	123	24	344	25	231	72	254	51	14
15 Monbijou	560	91	22	89	15	64	20	83	9	12
16 Weissenbühl	1 030	104	28	195	16	125	50	154	48	13
17 Sandrain	541	59	2	88	17	45	19	101	22	8
III Mattenhof- Weissenbühl	5 815	504	94	1 253	97	879	273	965	227	58
18 Kirchenfeld	330	92	13	65	12	27	4	18	8	7
19 Gryphenhübeli	119	37	5	20	2	2	5	3	–	7
20 Brunnadern	292	60	13	58	8	37	6	19	3	4
21 Murifeld	855	62	22	172	18	52	14	121	53	8
22 Schosshalde	904	96	26	158	10	147	57	130	20	15
IV Kirchenfeld- Schosshalde	2 500	347	79	473	50	265	86	291	84	41
23 Beundenfeld	383	43	2	83	6	76	29	55	19	4
24 Altenberg	135	51	3	10	5	9	3	4	3	1
25 Spitalacker	989	129	17	216	25	137	34	94	31	11
26 Breitfeld	993	70	15	182	23	147	49	241	28	11
27 Breitenrain	1 479	95	17	411	19	240	62	273	84	10
28 Lorraine	939	41	7	193	13	186	86	211	23	10
V Breitenrain-Lorraine	4 918	429	61	1 095	91	795	263	878	188	47
29 Bümpliz	3 729	140	21	1 154	35	488	140	831	255	21
30 Oberbottigen	45	5	–	11	1	2	4	9	6	2
31 Stöckacker	477	14	2	128	5	66	13	119	34	–
32 Bethlehem	3 789	121	19	886	38	534	130	1 034	355	19
VI Bümpliz-Oberbottigen	8 040	280	42	2 179	79	1 090	287	1 993	650	42
Stadt Bern	24 804	2 045	336	5 765	398	3 512	1 067	4 719	1 214	242

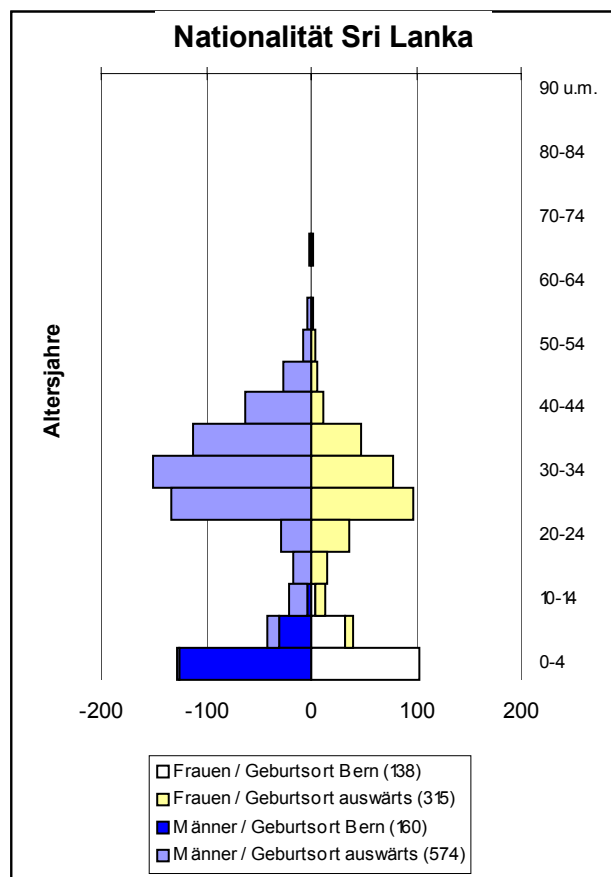
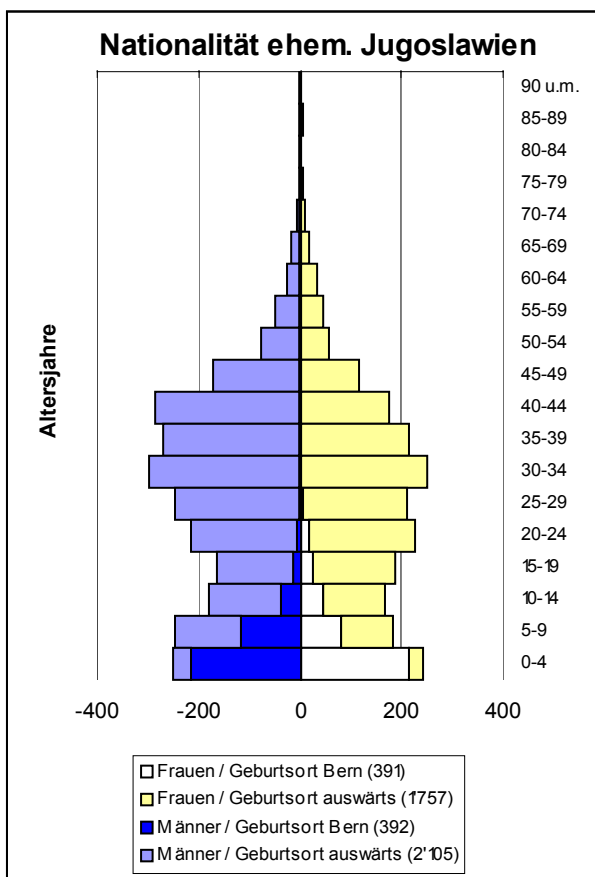
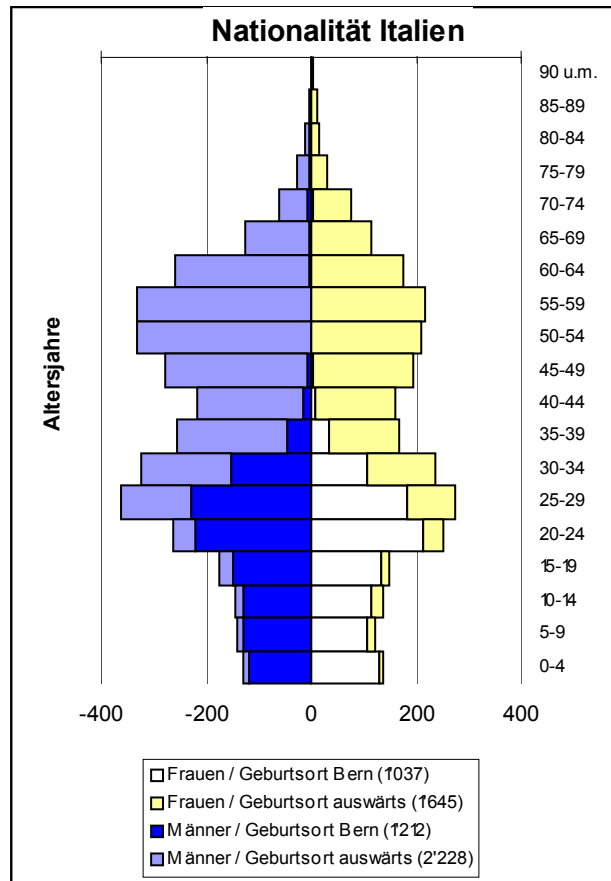
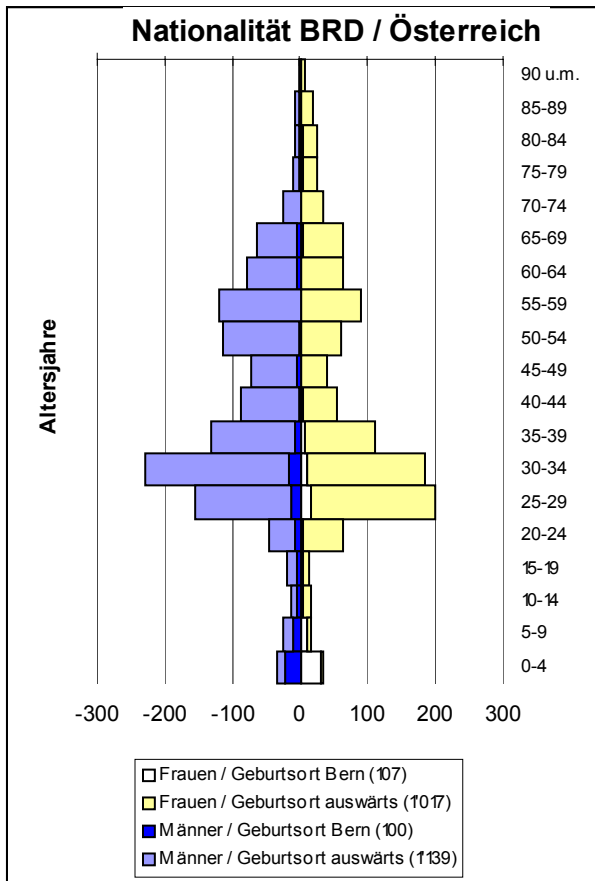
1) Ohne Diplomaten/-innen und internationale Funktionärinnen/Funktionäre mit ihren Familienangehörigen, ohne diplomatisches Personal mit EDA-Bewilligung und ohne Asylbewerberinnen und Asylbewerber

Tabelle 20: Ausländische Wohnbevölkerung nach Statistischen Bezirken und Heimatstaat 1998 (Schluss)

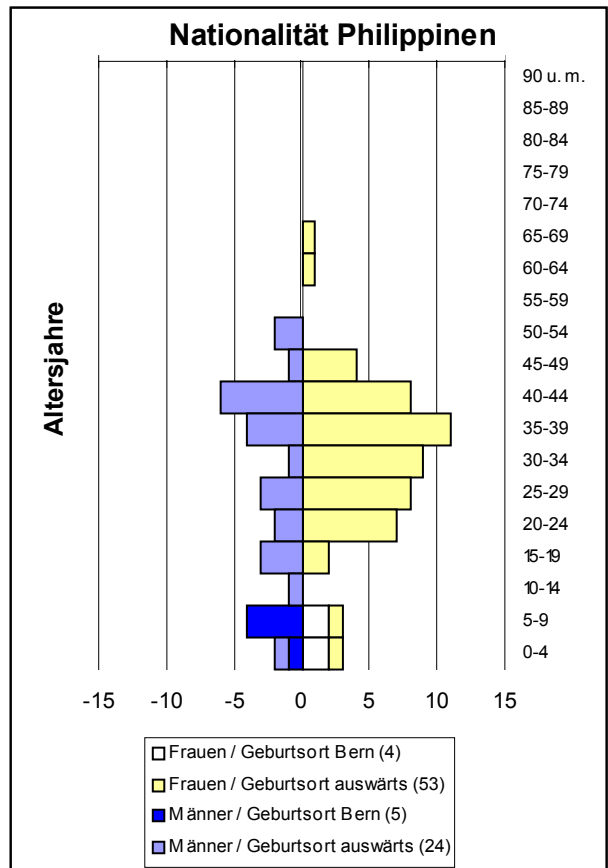
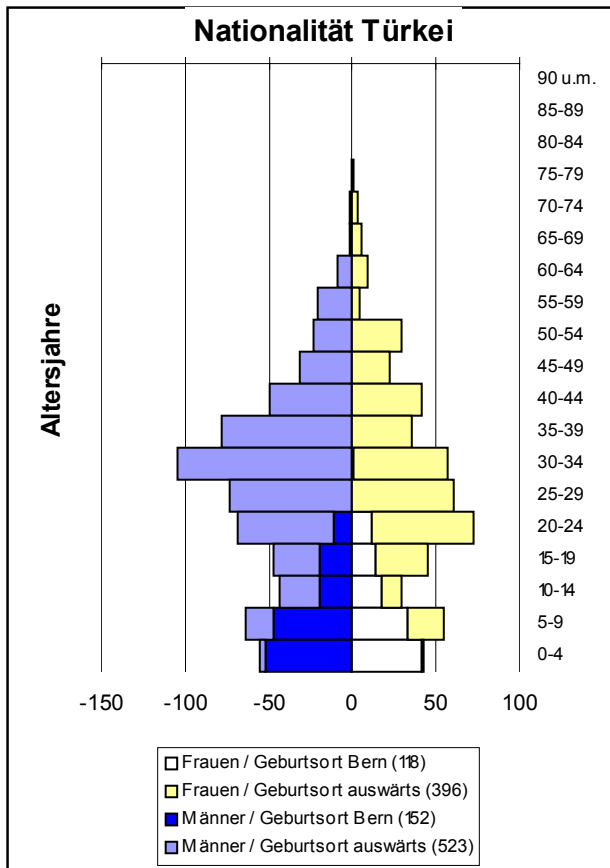
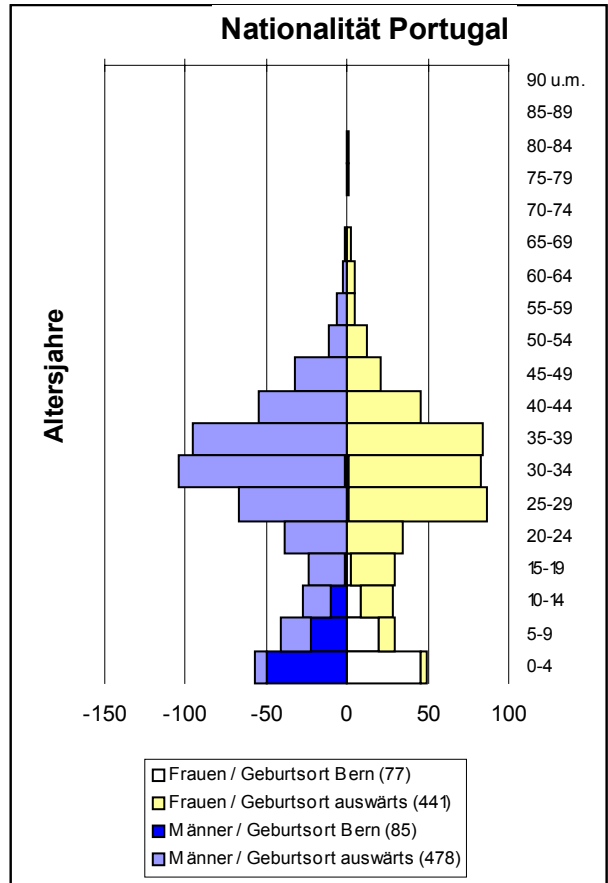
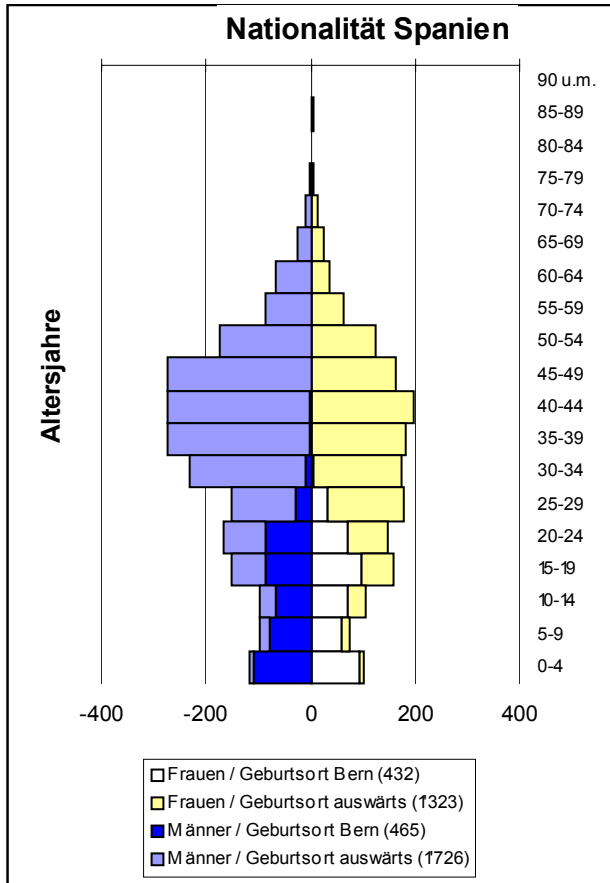
Statistischer Bezirk/Stadtteil	Heimatstaat								
	übriges Europa	Afrika	USA	übriges Amerika	Sri Lanka	Vietnam	übriges Asien	Australien und Ozeanien	Staatenlos und unbekannt
1 Schwarzes Quartier	3	6	10	6	4	–	8	–	1
2 Weisses Quartier	11	2	4	3	–	–	5	–	–
3 Grünes Quartier	20	4	8	5	6	–	12	2	–
4 Gelbes Quartier	3	2	–	–	5	–	3	–	–
5 Rotes Quartier	12	2	–	4	6	5	5	1	–
I Innere Stadt	49	16	22	18	21	5	33	3	1
6 Engeried	12	3	1	2	4	1	4	–	–
7 Felsenau	33	13	5	13	52	1	8	1	–
8 Neufeld	45	22	6	25	54	7	25	4	–
9 Länggasse	37	17	6	11	10	1	14	1	1
10 Stadtbach	20	12	2	7	3	–	6	1	–
11 Muesmatt	40	27	6	13	24	–	17	3	–
II Länggasse-Felsenau	187	94	26	71	147	10	74	10	1
12 Holligen	81	56	9	43	132	27	61	1	3
13 Weissenstein	8	7	1	4	9	1	1	–	–
14 Mattenhof	79	67	4	42	129	18	49	1	–
15 Monbijou	43	15	13	20	41	6	14	3	–
16 Weissenbühl	84	52	12	25	50	11	59	3	1
17 Sandrain	38	52	5	11	29	6	36	2	1
III Mattenhof- Weissenbühl	333	249	44	145	390	69	220	10	5
18 Kirchenfeld	49	3	5	11	3	–	7	6	–
19 Gryphenhübeli	14	4	5	4	–	6	5	–	–
20 Brunnadern	40	16	5	7	6	–	8	2	–
21 Murifeld	46	66	11	13	54	49	90	4	–
22 Schosshalde	89	27	8	38	41	5	32	5	–
IV Kirchenfeld- Schosshalde	238	116	34	73	104	60	142	17	–
23 Beundenfeld	20	20	6	6	–	–	12	2	–
24 Altenberg	11	2	6	7	13	–	6	–	1
25 Spitalacker	81	34	13	35	56	15	59	2	–
26 Breitfeld	42	47	9	26	66	6	29	2	–
27 Breitenrain	55	51	9	29	60	10	52	2	–
28 Lorraine	28	29	8	18	46	1	39	–	–
V Breitenrain-Lorraine	237	183	51	121	241	32	197	8	1
29 Bümpliz	147	94	9	82	133	52	127	–	–
30 Oberbottigen	3	1	–	–	–	–	1	–	–
31 Stöckacker	15	24	3	5	33	3	13	–	–
32 Bethlehem	103	86	11	55	214	74	108	2	–
VI Bümpliz-Oberbottigen	268	205	23	142	380	129	249	2	–
Stadt Bern	1 312	863	200	570	1 283	305	915	50	8

Die nachfolgenden Figuren zeigen die Altersstruktur Ende 1996 in Fünfjahresklassen sowie Geschlecht und Geburtsort für ausgewählte Nationalitäten. Dabei lassen sich verschiedene Typen unterscheiden. Bei den Deutschen und Österreichern handelt es sich vorwiegend um Erwerbstätige, die im Ausland geboren wurden und meist nur für eine beschränkte Zeit in der Schweiz weilen. Die Personen italienischer Nationalität gehören zu einem frühen Einwanderungsland (auch ältere Personen; Kinder und junge Erwachsene mehrheitlich in der Schweiz geboren, 2. Generation). Die Jugoslawen dagegen sind eine Einwanderungsnation jüngeren Datums (wenig ältere Personen, nur jüngste Kinder in der Schweiz geboren). Aus mehrheitlich jungen

Figur 20 - 23: Ausgewählte Nationalitäten nach Geschlecht/Alter/Geburtsort Ende 1996



Figur 24 - 27: Ausgewählte Nationalitäten nach Geschlecht/Alter/Geburtsort Ende 1996 (Fortsetzung)



Personen (ehemalige Flüchtlinge) setzt sich die Bevölkerung von Sri Lanka zusammen (keine älteren Personen, ältere Kinder weitgehend fehlend, junge Kinder hier geboren).

Die Personen aus Spanien und aus der Türkei stellen eine mittlere Einwanderungsnation dar (Struktur zwischen derjenigen von Italien und von Jugoslawien). Portugal ist wiederum eher ein Einwanderungsland jüngeren Datums (starker Anteil jüngerer Erwachsener, nur jüngste Kinder hier geboren). Einen Spezialfall bilden die überwiegend weiblichen und der mittleren Altersgruppe angehörenden Personen aus den Philippinen (zu beachten die geringe absolute Zahl im Vergleich mit den anderen Nationen). Sie dürften zur Kategorie des Dienstpersonals sowie den mit Schweizern verheirateten Frauen angehören. Die meist noch jungen Kinder sind vorwiegend in der Schweiz geboren.