



Preise

05

Konsumentenpreise	113
Krankenversicherungsprämien	121
Mietpreise	122
Baupreise	126

Preise

Konsumentenpreise und deren Index

Landesindex der Konsumentenpreise (LIK): Der LIK zeigt die Preisentwicklung der für die privaten Haushalte bedeutsamen Waren und Dienstleistungen. Er gibt an, in welchem Umfang die Konsumenten bei Preisveränderungen die Ausgaben erhöhen oder senken müssen, um das gleiche Verbrauchsvolumen halten zu können. Die Abgrenzung der erfassten Güter erfolgt – entsprechend der international vorherrschenden Praxis – nach dem Konsumkonzept, wie es in der Volkswirtschaftlichen Gesamtrechnung definiert ist. Für die Berechnung des LIK sind die von den Kunden tatsächlich bezahlten Transaktionspreise ausschlaggebend. Indirekte Steuern (z. B. MWSt) und Lenkungsabgaben sind Teil des Transaktionspreises und dürfen nicht in Abzug gebracht werden. Verbilligungen und allgemein gewährte Kundenrabatte dagegen werden abgezogen.

Seit der Revision des LIK vom Mai 2000 wird der private Konsum in 12 statt der bis dahin 8 Gruppen unterteilt. Als Grundlage für die neuen Gewichtungen diente die Einkommens- und Verbrauchserhebung 1998. Für eine möglichst gute Annäherung an die veränderten Konsum- und Marktstrukturen wird jährlich eine Neugewichtung des LIK vorgenommen. Der LIK ist somit seither ein Kettenindex. Die letzte Revision des LIK fand im Dezember 2015 statt, mit der Basis Dezember 2015 = 100. Die im vorliegenden Jahrbuch ausgewiesenen Indexwerte richten sich nach dieser Basis.

Berner Index der Konsumentenpreise (BIK): Die Berechnung erfolgte nach der gleichen Methode wie der Landesindex der Konsumentenpreise, beruhte jedoch hauptsächlich auf Preisangaben, die die Statistikdienste der Stadt Bern in der Gemeinde Bern ermittelten. Mit der Revision des Landesindex wurde die eigenständige Berechnung des Berner Index im Mai 2000 eingestellt. Als Informationshilfe wird der zuletzt ermittelte Stand ab Juni 2000 rechnerisch mit dem Ergebnis des Landesindex verknüpft.

Krankenversicherungsprämien-Index (KVPI): Der KVPI ist ein ergänzendes Zusatzmodul zum Landesindex der Konsumentenpreise (LIK). Er erfasst die Prämienentwicklung der obligatorischen Krankenpflegeversicherung und der Krankenzusatzversicherung und bildet das gewichtete Mittel der beiden Teilindizes. Anhand des KVPI lässt sich zudem die Auswirkung der Prämienentwicklung auf das Wachstum des verfügbaren Einkommens der Haushalte schätzen.

Baupreisindex

Schweizerischer Baupreisindex: Der Hauptanwendungsbereich des Baupreisindex erstreckt sich auf sämtliche Planungsphasen eines Projekts, solange noch keine Preise durch eine Auftragsvergabe oder einen Vertrag fixiert worden sind.

Für die Berechnung der schweizerischen Baupreisindizes wendet das Bundesamt für Statistik das sogenannte Bauleistungspreisverfahren an: Erhoben werden Preise für ausgewählte Bauleistungen. Die Preise werden effektiv abgeschlossenen Verträgen entnommen. Die einzelnen Bauleistungen werden mit den entsprechenden Gewichten zu verschiedenen Bauwerksarten aggregiert.

Nach 2010 wurde der Baupreisindex im Oktober 2015 zum zweiten Mal seit seiner Einführung grundlegend revidiert (Berechnungsbasis Oktober 2015 = 100). Im Rahmen der Revision wurde

die zusätzliche Bauwerksart «Renovation Mehrfamilienhaus ohne Minergie» eingeführt und das Referenzobjekt «Mehrfamilienhaus aus Holz» wurde ersetzt. Die Gewichtung einzelner Bauleistungen sowie die regionale Gewichtung wurde überarbeitet. Während Jahrzehnten bildete der **Berner Index der Wohnbaukosten** – zusammen mit den gleichartigen Indizes für die Stadt Zürich sowie die Kantone Luzern und Genf – einen der wenigen in der Schweiz erhältlichen Richtwerte für die Preisentwicklung (Herstellungskosten) für Wohnbauten. Er fand sowohl als Wirtschafts- und Konjunkturindikator wie auch für die Anwendung von Teuerungsklauseln in Bauverträgen sowie in Baukreditabrechnungen Verwendung.

Die eigenständige Erhebung des Berner Indexes der Wohnbaukosten erfolgte letztmals für den 1. April 2001. Um den Bedürfnissen der bisherigen Anwenderinnen und Anwender genügen zu können, verknüpft Statistik Stadt Bern als Informationshilfe halbjährlich (April und Oktober) den Schlussstand des Berner Indexes der Wohnbaukosten von April 2001 rechnerisch mit dem Ergebnis des Baupreisindex «Neubau von Mehrfamilienhäusern – Espace Mittelland» des BFS. Methodisch bedingt können keine Quadrat- und Kubikmeterpreise mehr ermittelt werden. Bei neuen Anwendungen empfiehlt Statistik Stadt Bern für den Raum Bern direkt die vom BFS ermittelten Baupreisindizes der statistischen Grossregion Espace Mittelland zu verwenden.

Mietpreisstatistik

Die Mietpreisstatistik gibt Auskunft über durchschnittliche Mietpreise, die in der Stadt Bern für Wohnungen bezahlt werden. Der Mietpreisindex zeigt die Entwicklung der Mieten in der Stadt Bern auf. Dabei wird differenziert nach Wohnungsgrösse sowie Stadtteil.

Die Erhebung, auf welcher die Mietpreisstatistik der Stadt Bern basiert, erfuhr im Jahr 2004 eine Revision mit folgenden Schwerpunkten:

Anstelle der ungeschichteten Stichprobe, deren Umfang ursprünglich etwa 10% des Gesamtwohnungsbestandes betrug, wird neu eine – nach Stadtteil und Wohnungsgrösse – geschichtete Stichprobe verwendet. Dies erlaubte die Stichprobe auf rund ein Drittel des bisherigen Umfangs zu reduzieren und weiterhin eine genügende Verlässlichkeit der ermittelten Werte innerhalb der einzelnen Schichten zu gewährleisten.

Des Weiteren wird aufgrund der Angaben zu Baujahr und Renovationen der vergangenen Jahre ein Wohnungsalter ermittelt. Bei der Indexberechnung wird nun das unterschiedliche Alter der einzelnen Wohnungen berücksichtigt. Das Alter des Gebäudes, in welchem sich eine Wohnung befindet, verliert somit an Bedeutung.

Neubauwohnungen werden unter Berücksichtigung Ihrer Ziehungswahrscheinlichkeit in die Stichprobe einbezogen.

Unverändert werden Netto-Monatsmietpreise (ohne Nebenkosten) von Miet- und Genossenschaftswohnungen mit 1 bis 5 Zimmern erfasst (Stichtag 1. November).

Weiteres zum Thema

Angaben zu den Krankenkassenprämien können dem Kapitel 13 (Soziale Sicherheit) entnommen werden.

Zur Wohnungsmietpreiserhebung erscheint bei Statistik Stadt Bern jährlich ein Bericht.

Methodisches

Der Berner Index der Konsumentenpreise (BIK)

mit Basis August 1939 = 100 wurde durch jenen mit Basis September 1966 = 100 abgelöst und die Gesamtindexreihe mittels rechnerischer Verknüpfung **fortgeschrieben**. Analog wurde verfahren bei den Ablösungen durch den BIK mit Basis September 1977 = 100, jenen mit der Basis Dezember 1982 = 100 sowie jenen mit Basis Mai 1993 = 100. Seit Juni 2000 wird aufgrund der Daten des aktuellen Landesindex der Konsumentenpreise (LIK) fortgeschrieben.

**Langjährige Jahresteu-
terung von 2,6%**

Der Berner Index Konsumentenpreise (BIK) verzeichnete zwischen August 1939 und September 1966 einen Anstieg um 126,2%, was einer durchschnittlichen Jahresteu-terung von rund 3,1% entsprach. Zwischen September 1966 und September 1977 verzeichnete der BIK eine durchschnittliche Jahresteu-terung von 4,8% und stieg um insgesamt 68,3%. Der Anstieg zwischen September 1977 und Dezember 1982 lag bei +23,6% (Jahresteu-terung 4,1%), zwischen Dezember 1982 und Mai 1993 +37,6 (3,1%) und zwischen Mai 1993 und Mai 2000 +6,4 (0,9%). In den fast 61 Jahren (August 1939 bis Mai 2000) stieg der BIK somit um 588,7% und damit nur leicht schwächer als der LIK (+597,7%). Für beide Indizes resultierte eine durchschnittliche Jahresteu-terung von rund 3,2%. Seit Mai 2000 wird der BIK mit der Teuerung des LIK fortgeschrieben (Entwick- lung bis Dezember 2018 von +8,3%). Mit der tiefen Teue- rung seither, sinkt die durch- schnittliche Jahresteu-terung seit August 1939 auf 2,6%.

**Berner Index der Konsumentenpreise seit 1940
Stadt Bern**

T 05.01.010

	Berner Index der Konsumentenpreise mit Basisjahr...				
	Mai 1993 = 100	Dez 1982 = 100	Sep 1977 = 100	Sep 1966 = 100	Aug 1939 = 100
1940	109.9
1945	151.0
1950	160.8
1955	174.6
1960	184.0
1965	216.5
1970	112.3	254.0
1971	120.1	271.7
1972	128.1	289.8
1973	139.8	316.2
1974	153.7	347.7
1975	163.5	369.8
1976	165.2	373.7
1977	167.5	378.9
1978	100.6	169.2	382.8
1979	104.1	175.2	396.3
1980	108.3	182.2	412.2
1981	115.0	193.6	437.9
1982	121.6	204.6	462.9
1983	...	100.8	124.6	209.7	474.3
1984	...	103.7	128.2	215.7	487.9
1985	...	107.3	132.6	223.2	504.9
1986	...	107.9	133.3	224.4	507.7
1987	...	109.3	135.1	227.4	514.4
1988	...	111.3	137.6	231.6	523.8
1989	...	114.7	141.8	238.7	539.8
1990	...	121.4	150.0	252.5	571.2
1991	...	128.5	158.9	267.4	604.9
1992	...	133.4	164.9	277.4	627.6
1993	...	137.6	170.1	286.3	647.6
1994	100.8	138.7	171.4	288.5	652.6
1995	102.9	141.5	175.0	294.5	666.1
1996	103.7	142.7	176.4	296.9	671.6
1997	104.2	143.3	177.2	298.2	674.4
1998	104.0	143.2	177.0	297.9	673.9
1999	105.1	144.6	178.7	300.8	680.3
2000 ¹	106.7	146.8	181.5	305.5	691.1
2001	107.8	148.3	183.3	308.5	697.8
2002	108.5	149.2	184.5	310.5	702.3
2003	109.1	150.2	185.6	312.4	706.8
2004	110.0	151.4	187.1	315.0	712.4
2005	111.3	153.1	189.3	318.6	720.8
2006	112.5	154.8	191.3	322.0	728.4
2007	113.3	155.9	192.7	324.4	733.8
2008	116.1	159.7	197.4	332.2	751.6
2009	115.5	158.9	196.5	330.6	747.9
2010	116.3	160.0	197.8	332.9	753.1
2011	116.6	160.4	198.3	333.7	754.8
2012	115.8	159.3	196.9	331.4	749.6
2013	115.5	158.9	196.5	330.7	748.0
2014	115.5	158.9	196.4	330.6	747.9
2015	114.2	157.1	194.2	326.8	739.3
2016	113.7	156.4	193.4	325.4	736.1
2017	114.3	157.2	194.4	327.2	740.0
2018	115.4	158.7	196.2	330.2	747.0

Statistik Stadt Bern

Werte: Jahresdurchschnitte

¹ Die eigenständige Berechnung des Berner Index wurde im Mai 2000 eingestellt. Als Informationshilfe wird der zuletzt ermittelte Stand ab Juni 2000 rechnerisch mit dem Ergebnis des Landesindex (Quelle: Bundesamt für Statistik, Sektion Preise) verknüpft.

Datenquelle: Statistik Stadt Bern

Methodisches

Zu den **nicht dauerhaften Waren** zählen u. a. Produkte wie Nahrungsmittel, alkoholische sowie alkoholfreie Getränke, Tabak, Energie, Medikamente, Treibstoff, Pflanzen und Zeitungen. **Semidauerhafte Waren** sind u. a. Kleider, Schuhe, kleine elektrische Haushaltsgeräte sowie elektrische Geräte für die Körperpflege, Spiel- und Hobbywaren, Bücher, Sport-, Camping- und Reiseartikel. Produkte wie Einrichtungsgegenstände, Medizinische Hilfsmittel, Automobile, Fahrräder, Fernseh- und Audiogeräte, Schmuck und Uhren sind eine Auswahl an **dauerhaften Waren**.

Landesindex der Konsumentenpreise nach Art sowie Herkunft der Güter 2018

(Basis: Dezember 2015 = 100)

Schweiz

T 05.01.020

	2018					Veränderung Jahresmittel in % 2017/2018	2017 Jahres- mittel
	Jahres- mittel	Mrz	Jun	Sep	Dez		
Art der Güter							
Waren	101.8	101.0	102.2	102.4	102.2	1.7	100.2
nicht dauerhafte Waren	104.0	102.6	104.5	104.8	103.7	2.2	101.8
semidauerhafte Waren	100.3	101.4	100.9	100.8	102.6	1.2	99.1
dauerhafte Waren	96.4	96.0	96.0	96.6	97.3	0.3	96.1
Dienstleistungen	101.5	101.8	102.0	101.5	101.1	0.5	101.1
private Dienstleistungen	102.1	102.4	102.7	102.1	101.6	0.7	101.4
öffentliche Dienstleistungen	98.9	98.8	98.8	98.9	98.9	-0.8	99.7
Herkunft der Güter							
Inlandgüter	101.1	101.0	101.2	101.2	101.0	0.4	100.7
Importgüter	103.4	102.7	104.5	103.8	103.1	2.4	100.9
Total	101.7	101.5	102.1	101.9	101.5	0.9	100.7

Statistik Stadt Bern

Datenquelle: Bundesamt für Statistik, Sektion Preise

Landesindex der Konsumentenpreise nach Hauptgruppen 2018

(Basis: Dezember 2015 = 100)

Schweiz

T 05.01.030

	Gewicht 2018 in %	2018					Veränderung Jahresmittel in % 2017/2018	2017 Jahres- mittel
		Jahres- mittel	Mrz	Jun	Sep	Dez		
Nahrungsmittel und alkoholfreie Getränke	10.4	103.3	102.2	104.2	104.3	103.1	1.3	102.1
alkoholische Getränke und Tabak	2.8	101.7	100.8	101.6	101.7	101.1	0.7	101.0
Bekleidung und Schuhe	3.8	102.6	104.8	103.6	103.2	106.0	1.6	101.0
Wohnen und Energie	25.4	103.3	102.8	103.2	103.5	103.5	1.3	101.9
Hausrat und laufende Haushaltsführung	3.9	95.6	95.4	95.5	95.6	97.0	-0.5	96.0
Gesundheitspflege	15.1	98.3	98.0	97.9	98.5	98.5	-1.0	99.3
Verkehr	11.2	103.5	103.1	104.9	103.2	102.8	2.7	100.8
Nachrichtenübermittlung	2.9	98.7	98.1	98.9	98.9	99.5	0.4	98.3
Freizeit und Kultur	8.8	104.0	104.4	106.4	104.3	101.4	1.7	102.2
Unterricht	0.9	102.2	101.9	101.9	102.6	102.6	1.1	101.1
Restaurants und Hotels	9.4	101.6	102.5	101.7	101.5	100.9	0.5	101.1
sonstige Waren und Dienstleistungen	5.4	98.4	98.4	98.4	98.5	98.6	0.5	98.0
Total	100.0	101.7	101.5	102.1	101.9	101.5	0.9	100.7

Statistik Stadt Bern

Datenquelle: Bundesamt für Statistik, Sektion Preise

Erneut positive Teuerung

Die Teuerung liegt auch 2018 im positiven Bereich. Im Vergleich zum Vorjahresmittelwert steigt der Landesindex der Konsumentenpreise auf 101,7 Punkte, was einer Zunahme um 0,9% entspricht. Die Veränderung der vorangehenden Jahre beliefen sich auf 0,5% (2017), -0,4% (2016), -1,1% (2015), -0,0% (2014) und -0,2% im Jahr 2013.

Treibstoff ist teurer, der Service für das Velo billiger

Sieht man sich die Hauptgruppen an, so fällt die höchste Teuerung auf den «Verkehr». Einzelne Positionen dieser Gruppe weisen zwar eine negative Teuerung aus – so sind beispielsweise «Occasions-Automobile» um 1,1% gesunken und der «Service für Fahrräder» gar um 2,4% – dies reicht jedoch nicht, um die Steigerung

gen des Treibstoffs auszugleichen: «Benzin» ist um 8,1%, «Diesel» um 9,9% gestiegen (siehe auch T 05.01.040).

Konsumentenpreise für Nahrungsmittel, Getränke, Energie, Treibstoff, Zeitungen und Mahlzeiten 2018

Schweiz

T 05.01.040

		Durchschnittspreis in Franken					
		Jahres- mittel	Mrz	Jun	Sep	2018	
						Dez	2017 Jahres- mittel
Nahrungsmittel und alkoholfreie Getränke							
Entrecôte	1 kg	73.31	69.75	72.74	74.57	76.31	70.69
Rindsbraten	1 kg	40.51	39.59	38.49	41.66	41.99	40.89
Rindsvoessen	1 kg	26.59	25.72	25.93	26.32	27.17	26.44
gehacktes Rindfleisch	1 kg	19.61	19.90	19.92	18.57	19.01	18.95
Kalbsplätzli	1 kg	78.00	75.13	76.40	79.49	80.17	75.70
Kalbsbraten	1 kg	63.99	59.15	63.48	63.61	65.49	61.68
Kalbsvoessen	1 kg	38.59	36.52	37.69	39.58	40.11	38.23
geschnetztes Kalbfleisch	1 kg	50.16	48.02	49.30	48.12	51.30	49.20
Schweinsplätzli	1 kg	30.51	30.15	31.36	30.28	30.98	30.05
Schweinsfilet	1 kg	52.37	52.48	52.08	51.64	53.43	51.79
Schweinskoteletts	1 kg	19.63	18.67	20.39	19.53	19.47	18.96
Schweinsbraten	1 kg	32.81	31.82	35.29	31.52	31.50	31.37
Schweinsvoessen	1 kg	16.23	15.75	15.99	16.71	17.11	15.56
Cervelat	1 Stk	1.14	1.12	1.18	1.14	1.17	1.15
Kalbsbratwurst	1 Stk	2.38	2.42	2.48	2.46	2.50	2.15
Wienerli	1 Paar	1.56	1.56	1.66	1.55	1.59	1.39
Vollmilch pasteurisiert	1 l	1.63	1.63	1.63	1.64	1.64	1.55
Vollmilch uperisiert	1 l	1.15	1.15	1.15	1.15	1.15	1.11
Drinkmilch pasteurisiert	1 l	1.57	1.57	1.57	1.58	1.58	1.53
Drinkmilch uperisiert	1 l	1.54	1.55	1.55	1.51	1.54	1.51
Emmentaler	100 g	1.78	1.75	1.80	1.75	1.81	1.72
Greyerzer	100 g	1.91	1.86	1.91	1.91	1.93	1.87
Tilsiter	100 g	1.55	1.56	1.56	1.58	1.56	1.47
Joghurt, nature 120 bis 180 g	180 g	0.81	0.81	0.79	0.81	0.80	0.79
Joghurt aromatisiert oder mit Früchten 120 bis 180 g	180 g	0.69	0.70	0.70	0.71	0.68	0.69
Vollrahm, verpackt, 1,8 bis 2,5 dl	2.5 dl	2.07	2.09	2.11	2.11	2.10	1.86
Kaffeerahm, verpackt, 1,8 bis 2,5 dl	2.5 dl	1.00	1.00	1.01	1.01	1.00	0.94
inländische Eier (Bodenhaltung)	6 Stk	2.60	2.68	2.62	2.58	2.50	2.70
ausländische Eier	6 Stk	1.57	1.58	1.56	1.59	1.54	1.54
Vorzugsbutter	100 g	1.69	1.71	1.69	1.69	1.69	1.66
Die Butter (Kochbutter)	250 g	3.03	3.06	3.01	3.06	3.08	2.91
Kartoffeln, 1 kg	1 kg	2.91	2.95	2.96	2.73	2.95	3.00
Schokolade in Tafelform	100 g	1.91	1.92	1.91	1.93	1.89	1.91
Kristall-Zucker	1 kg	1.01	1.01	0.96	0.97	0.96	1.02
natürliche Mineralwasser, 1,5 l	1.5 l	0.76	0.73	0.76	0.74	0.66	0.76
alkoholische Getränke und Tabakwaren							
helles Lagerbier in Dose, inländisch	5 dl	1.26	1.26	1.21	1.19	1.42	1.24
helles Lagerbier in Flasche, inländisch	3.3 dl	1.02	1.02	1.03	1.03	1.00	1.02
Zigaretten, Paket	1 Paket	8.13	8.12	8.12	8.14	8.15	8.09
Energie							
Heizöl, 3001 bis 6000 l	100 l	95.52	86.90	95.34	98.55	94.39	78.92
Heizöl, 6001 bis 9000 l	100 l	94.46	85.78	94.28	97.46	93.51	77.89
Heizöl, 9001 bis 14 000 l	100 l	93.00	84.24	92.99	96.10	92.20	76.49
Heizöl, 14 001 bis 20 000 l	100 l	92.31	83.57	92.30	95.40	91.45	75.81
Heizöl, über 20 000 l	100 l	91.82	83.11	91.80	94.92	90.94	75.28
Treibstoff							
Benzin, bleifrei 95	1 l	1.63	1.54	1.68	1.68	1.59	1.51
Benzin, super, bleifrei 98	1 l	1.72	1.63	1.77	1.77	1.68	1.59
Diesel	1 l	1.74	1.64	1.77	1.78	1.80	1.58
Zeitungen: Einzelnummer Zeitung							
	1 Nr.	3.90	3.89	3.91	3.93	3.96	3.77
Mahlzeiten in Personalrestaurants: Tagesmenu							
	1 Menu	10.18	10.23	10.17	10.19	10.13	10.14
Mahlzeiten in Restaurants und Cafés: Tagesteller							
	1 Menu	21.81	22.13	21.83	21.89	21.52	22.05
Getränke in Restaurants und Cafés							
Lagerbier im Offenausschank (Stange)	3 dl	5.12	5.15	5.15	5.10	5.10	5.08
Kaffee (Espresso)	1 Tasse	4.27	4.26	4.27	4.29	4.28	4.20
Tee	1 Tasse	4.48	4.47	4.47	4.49	4.49	4.47
Mineralwasser und Süssgetränke, Flasche	3 dl	4.73	4.87	4.66	4.65	4.67	4.83
Mineralwasser und Süssgetränke, offen	3 dl	4.43	4.38	4.44	4.46	4.46	4.38

Statistik Stadt Bern

Datenquelle: Bundesamt für Statistik, Sektion Preise

Landesindex der Konsumentenpreise nach Monaten seit 2000

Schweiz

T 05.01.050

Jahresmittel	Jan	Feb	Mrz	Apr	Mai	Jun	Jul	Aug	Sep	Okt	Nov	Dez
(Basis: Mai 2000 = 100)												
2000	100.3	100.0	100.4	100.4	100.2	100.7	100.6	101.1	101.0
2001	101.3	100.9	100.8	100.9	101.2	101.8	102.0	101.8	101.2	101.4	101.2	101.4
2002	102.0	101.4	101.4	101.5	102.3	102.4	102.3	101.8	101.7	101.9	102.5	102.3
2003	102.6	102.3	102.4	102.8	103.0	102.8	102.9	102.0	102.3	102.4	102.9	102.8
2004	103.4	102.5	102.5	102.7	103.6	103.8	104.0	102.9	103.3	103.3	104.3	104.2
2005	104.7	103.7	103.9	104.2	105.0	104.9	104.7	104.1	104.3	104.7	105.7	105.2
(Basis: Dezember 2005 = 100)												
2006	100.5	99.8	100.1	100.0	100.9	101.1	101.0	100.4	100.5	100.3	100.7	100.6
2007	101.2	99.9	100.1	100.2	101.3	101.6	101.7	101.1	101.0	101.1	101.9	102.4
2008	103.7	102.3	102.5	102.8	103.6	104.5	104.6	104.2	103.9	104.0	104.6	103.9
2009	103.2	102.5	102.7	102.4	103.3	103.5	103.6	103.0	103.1	103.1	103.7	103.9
2010	103.9	103.5	103.7	103.8	104.7	104.6	104.2	103.4	103.4	103.4	103.9	104.2
(Basis: Dezember 2010 = 100)												
2011	100.0	99.6	100.0	100.7	100.8	100.8	100.5	99.7	99.4	99.7	99.6	99.4
2012	99.3	98.9	99.1	99.7	99.8	99.8	99.5	99.0	99.0	99.3	99.4	99.1
2013	99.1	98.6	98.9	99.1	99.1	99.2	99.3	99.0	98.9	99.2	99.1	99.1
2014	99.0	98.6	98.7	99.1	99.2	99.5	99.4	99.0	99.0	99.1	99.1	98.6
2015	97.9	98.2	97.9	98.2	98.1	98.3	98.4	97.8	97.6	97.7	97.8	97.3
(Basis: Dezember 2015 = 100)												
2016	100.2	99.6	99.8	100.1	100.4	100.6	100.7	100.3	100.2	100.2	100.3	100.1
2017	100.7	100.0	100.4	100.7	100.9	101.0	100.9	100.6	100.6	100.9	100.9	100.8
2018	101.7	100.7	101.1	101.5	101.7	102.1	102.1	101.8	101.8	101.9	102.1	101.8

Statistik Stadt Bern

Datenquelle: Bundesamt für Statistik, Sektion Preise

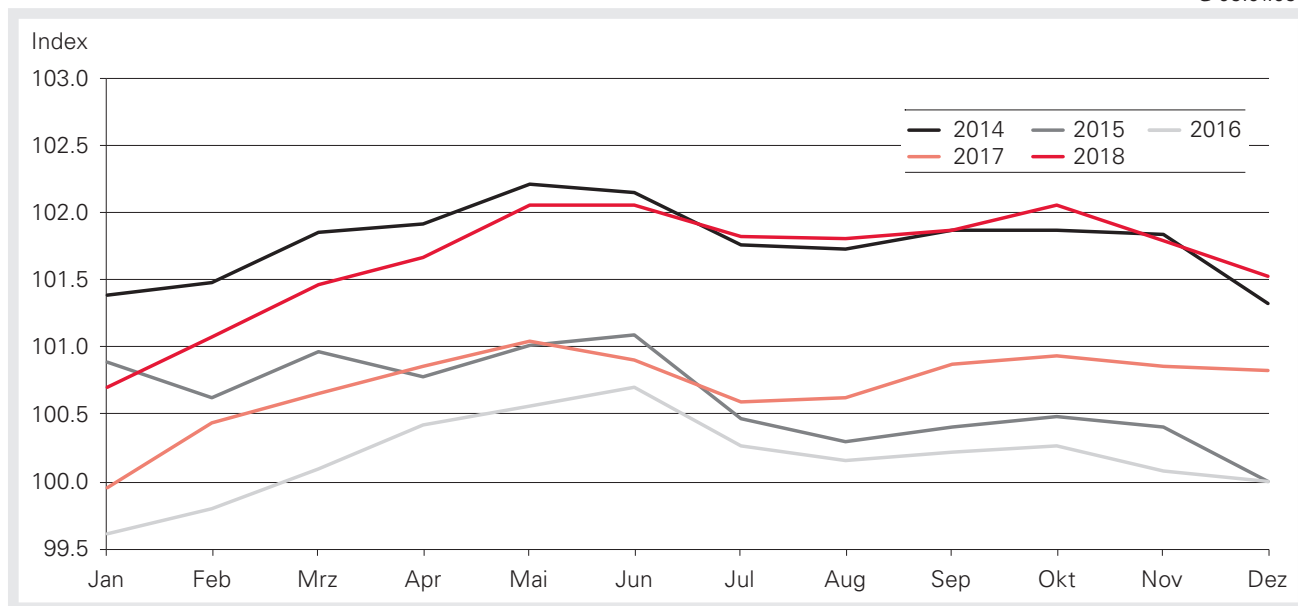
05

Landesindex der Konsumentenpreise nach Monaten seit 2014

(Basis: Dezember 2015 = 100)

Schweiz

G 05.01.050



Statistik Stadt Bern

Datenquelle: Bundesamt für Statistik, Sektion Preise

Jahresteuerung des Landesindex der Konsumentenpreise in Prozent nach Monaten seit 2000

Schweiz

T 05.01.060

	Jahres- mittel	Jan	Feb	Mrz	Apr	Mai	Jun	Jul	Aug	Sep	Okt	Nov	Dez
2000	1.6	1.6	1.8	1.9	1.1	1.4	1.3	1.9	1.5
2001	1.0	1.3	0.8	1.0	1.2	1.8	1.6	1.4	1.1	0.7	0.6	0.3	0.3
2002	0.6	0.5	0.7	0.5	1.1	0.6	0.3	-0.1	0.5	0.5	1.2	0.9	0.9
2003	0.6	0.8	0.9	1.3	0.7	0.4	0.5	0.3	0.5	0.5	0.5	0.5	0.6
2004	0.8	0.2	0.1	-0.1	0.5	0.9	1.1	0.9	1.0	0.9	1.3	1.5	1.3
2005	1.2	1.2	1.4	1.4	1.4	1.1	0.7	1.2	1.0	1.4	1.3	1.0	1.0
2006	1.1	1.3	1.4	1.0	1.1	1.4	1.6	1.4	1.5	0.8	0.3	0.5	0.6
2007	0.7	0.1	-0.0	0.2	0.5	0.5	0.6	0.7	0.4	0.7	1.3	1.8	2.0
2008	2.4	2.4	2.4	2.6	2.3	2.9	2.9	3.1	2.9	2.9	2.6	1.5	0.7
2009	-0.5	0.1	0.2	-0.4	-0.3	-1.0	-1.0	-1.2	-0.8	-0.9	-0.8	0.0	0.3
2010	0.7	1.0	0.9	1.4	1.4	1.1	0.5	0.4	0.3	0.3	0.2	0.2	0.5
2011	0.2	0.3	0.5	1.0	0.3	0.4	0.6	0.5	0.2	0.5	-0.1	-0.5	-0.7
2012	-0.7	-0.8	-0.9	-1.0	-1.0	-1.0	-1.1	-0.7	-0.5	-0.4	-0.2	-0.4	-0.4
2013	-0.2	-0.3	-0.3	-0.6	-0.6	-0.5	-0.1	-0.0	-0.0	-0.1	-0.3	0.1	0.1
2014	-0.0	0.1	-0.1	0.0	0.0	0.2	0.0	0.0	0.1	-0.1	-0.0	-0.1	-0.3
2015	-1.1	-0.5	-0.8	-0.9	-1.1	-1.2	-1.0	-1.3	-1.4	-1.4	-1.4	-1.4	-1.3
2016	-0.4	-1.3	-0.8	-0.9	-0.4	-0.4	-0.4	-0.2	-0.1	-0.2	-0.2	-0.3	-0.0
2017	0.5	0.3	0.6	0.6	0.4	0.5	0.2	0.3	0.5	0.7	0.7	0.8	0.8
2018	0.9	0.7	0.6	0.8	0.8	1.0	1.1	1.2	1.2	1.0	1.1	0.9	0.7

Statistik Stadt Bern

Datenquelle: Bundesamt für Statistik, Sektion Preise

05

Landesindex der Konsumentenpreise nach Hauptgruppen seit 2000

Schweiz

T 05.01.070

	Total	Nah- rungs- mittel und alkohol- freie Getränke	alkoho- lische Getränke und Tabak	Beklei- dung und Schuhe	Wohnen und Energie	Hausrat und laufende Haus- halts- führung	Gesund- heits- pflege	Verkehr	Nach- richten- über- mittlung	Freizeit und Kultur	Unter- richt	Restau- rants und Hotels	sonstige Waren und Dienst- leis- tungen
(Basis: Mai 2000 = 100)													
2000	100.3	99.6	100.9	99.5	100.8	100.0	100.0	100.9	102.5	100.7	100.2	100.0	99.9
2001	101.3	101.7	102.7	94.4	103.0	100.6	100.6	100.9	98.7	100.7	101.3	102.3	101.8
2002	102.0	104.0	104.4	92.2	103.1	100.8	101.0	100.5	98.1	100.6	102.7	105.1	104.5
2003	102.6	105.3	105.6	91.9	103.6	101.4	101.9	100.8	97.7	100.6	104.7	106.5	106.1
2004	103.4	105.9	109.2	89.4	105.2	101.6	102.8	102.3	97.0	100.2	106.2	107.6	107.2
2005	104.7	105.1	114.3	89.3	108.4	101.6	103.4	105.8	91.5	99.6	107.4	108.7	108.2
(Basis: Dezember 2005 = 100)													
2005	99.4	101.3	99.0	92.3	98.7	100.4	100.1	98.8	105.6	99.7	99.0	100.0	99.9
2006	100.5	101.2	100.1	94.1	101.4	100.4	100.1	101.6	98.4	99.5	100.5	101.2	100.8
2007	101.2	101.8	102.1	94.3	103.6	100.8	99.9	102.7	95.5	99.0	102.1	102.5	100.8
2008	103.7	104.9	104.8	98.1	108.6	101.6	99.7	106.3	92.7	99.6	103.7	104.9	101.7
2009	103.2	104.7	107.6	100.5	107.4	102.4	100.1	102.8	88.2	99.0	105.3	106.7	102.1
2010	103.9	103.6	108.9	101.6	110.0	102.0	99.8	105.3	86.9	96.9	106.5	107.5	103.5
(Basis: Dezember 2010 = 100)													
2010	99.7	101.6	99.4	93.2	99.3	100.1	100.4	99.4	100.0	100.5	98.9	100.1	100.2
2011	100.0	98.3	101.0	94.5	101.7	98.8	100.2	100.5	100.1	97.2	100.3	101.6	100.4
2012	99.3	97.4	102.1	88.9	102.5	97.0	99.9	98.3	99.4	94.5	102.0	102.2	100.5
2013	99.1	98.5	103.4	85.6	102.6	95.4	99.0	97.4	97.1	94.5	103.8	103.0	101.1
2014	99.0	99.5	104.4	84.5	103.7	94.5	98.1	96.3	94.9	94.6	105.4	103.7	100.3
2015	97.9	98.7	104.4	84.7	103.0	92.4	97.7	92.0	94.1	92.7	106.7	103.7	99.5
(Basis: Dezember 2015 = 100)													
2015	100.6	101.2	101.0	96.9	100.7	100.0	100.2	101.8	101.4	100.4	99.4	100.9	100.1
2016	100.2	101.6	100.5	98.2	100.7	97.8	99.8	99.4	99.9	101.3	100.2	100.7	98.4
2017	100.7	102.1	101.0	101.0	101.9	96.0	99.3	100.8	98.3	102.2	101.1	101.1	98.0
2018	101.7	103.3	101.7	102.6	103.3	95.6	98.3	103.5	98.7	104.0	102.2	101.6	98.4

Statistik Stadt Bern

Werte: Jahresmittel

Datenquelle: Bundesamt für Statistik, Sektion Preise

Preisentwicklung der Hauptgruppen des Landesindex der Konsumentenpreise seit 2001

Schweiz

T 05.01.080

	Total	Nahrungsmittel und alkoholfreie Getränke	alkoholische Getränke und Tabak	Bekleidung und Schuhe	Wohnen und Energie	Hausrat und laufende Haushaltsführung	Gesundheitspflege	Verkehr	Nachrichtenübermittlung	Freizeit und Kultur	Unterricht	Restaurants und Hotels	sonstige Waren und Dienstleistungen
2001	1.0	2.1	1.8	-5.2	2.2	0.6	0.6	-0.0	-3.7	0.0	1.1	2.3	1.9
2002	0.6	2.3	1.6	-2.4	0.1	0.2	0.4	-0.4	-0.6	-0.1	1.3	2.8	2.6
2003	0.6	1.3	1.1	-0.3	0.4	0.6	0.9	0.4	-0.4	-0.0	1.9	1.3	1.5
2004	0.8	0.5	3.5	-2.7	1.6	0.3	0.9	1.5	-0.7	-0.4	1.5	1.0	1.1
2005	1.2	-0.7	4.7	-0.1	3.0	-0.0	0.6	3.4	-5.7	-0.6	1.1	1.1	0.9
2006	1.1	-0.0	1.1	1.9	2.8	0.1	0.0	2.8	-6.9	-0.2	1.6	1.2	0.9
2007	0.7	0.5	2.1	0.3	2.1	0.3	-0.2	1.0	-3.0	-0.5	1.6	1.4	0.1
2008	2.4	3.1	2.6	4.0	4.9	0.8	-0.2	3.5	-2.9	0.6	1.5	2.3	0.8
2009	-0.5	-0.2	2.7	2.4	-1.1	0.8	0.3	-3.3	-4.9	-0.6	1.6	1.7	0.5
2010	0.7	-1.1	1.2	1.1	2.4	-0.4	-0.2	2.4	-1.4	-2.1	1.2	0.8	1.3
2011	0.2	-3.3	1.7	1.4	2.4	-1.3	-0.2	1.1	0.1	-3.3	1.4	1.5	0.2
2012	-0.7	-1.0	1.1	-6.0	0.8	-1.9	-0.3	-2.2	-0.6	-2.8	1.7	0.7	0.1
2013	-0.2	1.2	1.3	-3.7	0.1	-1.6	-0.9	-0.9	-2.3	0.0	1.7	0.7	0.6
2014	-0.0	0.9	1.0	-1.3	1.0	-1.0	-0.9	-1.2	-2.3	0.1	1.6	0.7	-0.8
2015	-1.1	-0.8	0.0	0.3	-0.6	-2.1	-0.4	-4.4	-0.9	-2.0	1.2	-0.0	-0.8
2016	-0.4	0.4	-0.5	1.3	-0.1	-2.2	-0.4	-2.4	-1.5	0.8	0.8	-0.2	-1.8
2017	0.5	0.4	0.5	2.8	1.2	-1.8	-0.5	1.5	-1.6	1.0	0.9	0.4	-0.4
2018	0.9	1.3	0.7	1.6	1.3	-0.5	-1.0	2.7	0.4	1.7	1.1	0.5	0.5

Statistik Stadt Bern

Werte: Veränderung des Jahresmittels zum Vorjahr in Prozent

Datenquelle: Bundesamt für Statistik, Sektion Preise

05

Gewichtungen des Landesindex der Konsumentenpreise nach Hauptgruppen seit 2000

Schweiz

T 05.01.090

	Nahrungsmittel und alkoholfreie Getränke	alkoholische Getränke und Tabak	Bekleidung und Schuhe	Wohnen und Energie	Hausrat und laufende Haushaltsführung	Gesundheitspflege	Verkehr	Nachrichtenübermittlung	Freizeit und Kultur	Unterricht	Restaurants und Hotels	sonstige Waren und Dienstleistungen
2000	11.513	1.979	5.071	26.529	5.114	13.351	9.377	1.801	10.317	0.488	9.534	4.926
2001	11.513	1.979	5.071	26.529	5.114	13.351	9.377	1.801	10.317	0.488	9.534	4.926
2002	11.736	1.894	4.521	25.940	4.571	14.496	9.826	2.415	9.620	0.575	9.392	5.014
2003	11.797	1.831	4.898	25.347	4.490	15.237	9.775	2.486	9.398	0.504	9.440	4.797
2004	12.012	1.819	4.812	25.616	4.342	15.770	9.473	2.578	9.287	0.550	8.924	4.817
2005	11.401	1.691	4.273	25.934	3.959	16.346	10.451	2.723	9.017	0.803	8.852	4.550
2006	10.998	1.962	4.259	25.175	4.335	16.719	10.286	2.636	9.242	0.663	9.009	4.716
2007	10.984	1.712	4.618	25.448	4.649	15.903	10.796	2.748	9.016	0.561	8.884	4.681
2008	11.091	1.785	4.434	25.212	4.762	14.467	11.285	2.938	10.607	0.674	8.142	4.603
2009	10.903	1.696	4.553	25.092	4.968	14.075	11.157	2.716	10.615	0.684	8.332	5.209
2010	11.063	1.764	4.454	25.753	4.635	13.862	11.011	2.785	10.356	0.669	8.426	5.222
2011	10.636	1.795	4.199	26.289	4.723	14.150	10.834	2.875	9.861	0.672	8.703	5.263
2012	10.306	1.761	4.084	26.156	4.752	14.632	10.833	2.937	9.563	0.676	8.843	5.457
2013	10.707	1.867	3.795	25.368	4.361	15.390	11.007	2.912	9.763	0.721	8.516	5.593
2014	10.463	1.818	3.788	24.955	4.533	14.992	11.600	2.696	10.201	0.863	8.544	5.547
2015	10.486	1.730	3.819	25.440	4.455	14.858	11.188	2.871	9.751	0.623	9.379	5.400
2016	10.333	2.900	3.777	24.747	4.461	15.577	10.856	2.974	9.044	0.764	9.060	5.507
2017	10.414	2.936	3.849	25.235	3.894	15.215	10.823	2.914	9.206	0.844	9.182	5.488
2018	10.449	2.765	3.772	25.416	3.901	15.063	11.245	2.909	8.809	0.888	9.374	5.409

Statistik Stadt Bern

Datenquelle: Bundesamt für Statistik, Sektion Preise

Konsumentenpreise für einzelne Artikel des Landesindex seit 1914

Schweiz

T 05.01.100

	Vollmilch, pasteurisiert ¹	Vorzugs- butter	Emmen- taler ²	Kartoffeln	inländi- sche Eier (Boden- haltung) ³	Ruch- brot ⁴	Kristall- zucker	Milch- schoko- lade in Tafelform	Cervelat	Kaffee (Espresso) in Restau- rants/Cafés	Benzin, bleifrei
	1 Liter	100 g	100 g	1 kg	6 Stück	500 g	1 kg	100 g	1 Stk	1 Tasse	1 Liter
1914	0.23	0.39	0.22	0.13	0.72	0.37	0.52	...	0.18
1915	0.24	0.44	0.25	0.17	0.96	0.47	0.60	...	0.21
1920	0.45	0.85	0.47	0.24	2.70	0.75	2.20	...	0.40
1925	0.39	0.64	0.38	0.23	1.44	0.60	0.68	...	0.30
1930	0.35	0.56	0.36	0.21	1.26	0.48	0.44	...	0.30
1935	0.31	0.47	0.26	0.18	0.90	0.35	0.35	...	0.20
1940	0.34	0.57	0.34	0.24	1.14	0.47	0.73	...	0.27
1945	0.40	0.78	0.42	0.33	2.10	0.54	1.21	...	0.41
1950	0.48	0.98	0.52	0.37	1.80	0.51	1.06	...	0.38
1955	0.52	1.02	0.59	0.38	1.80	0.58	0.95	...	0.40
1960	0.57	1.07	0.63	0.40	1.74	0.69	0.89	...	0.40
1965	<u>0.68</u>	1.15	<u>0.72</u>	0.56	1.80	0.80	0.91	...	0.50
1970	0.96	1.25	0.92	0.64	1.62	1.06	0.94	1.15	0.52
1975	1.28	1.33	1.31	0.86	2.10	<u>1.96</u>	2.52	1.51	0.74
1980	1.35	1.40	1.37	0.96	2.28	1.19	1.57	1.33	0.77
1985	1.55	1.65	1.68	1.14	2.82	1.69	1.38	1.51	0.93	...	1.24
1990	1.83	1.86	1.95	1.34	3.30	1.95	1.67	1.47	1.02	...	1.03
1991	1.85	1.69	2.02	1.47	3.36	2.12	1.64	1.52	1.12	...	1.02
1992	1.88	1.65	2.08	1.47	3.48	2.16	1.65	1.54	1.11	...	0.99
1993	1.77	1.62	2.10	1.44	3.42	2.19	1.62	1.58	1.04	...	1.18
1994	1.77	1.56	2.07	1.55	3.42	2.08	1.62	1.50	1.03	...	1.16
1995	1.78	1.54	2.10	1.67	3.48	2.02	1.63	1.54	1.08	...	1.14
1996	1.71	1.54	2.10	1.60	3.42	2.00	1.53	1.52	1.08	...	1.16
1997	1.67	1.55	2.07	1.65	3.42	1.99	1.52	1.46	1.09	...	1.22
1998	1.67	1.55	2.09	1.66	3.42	2.00	1.52	1.48	1.08	...	1.16
1999	1.60	1.54	2.05	1.77	3.42	1.98	1.50	1.50	1.09	...	1.20
2000	1.57	1.62	2.01	1.86	3.54	1.80	1.39	1.61	1.18	3.08	1.43
2001	1.58	1.71	2.11	2.03	3.60	1.76	1.42	1.64	1.17	3.18	1.35
2002	1.57	1.76	2.14	2.08	3.66	1.78	1.47	1.67	1.24	3.31	1.29
2003	1.55	1.76	2.13	2.16	3.66	1.81	1.59	1.73	1.26	3.36	1.31
2004	1.56	1.74	2.12	2.23	3.78	1.79	1.59	1.74	1.33	3.43	1.40
2005	1.53	1.65	2.05	2.26	3.72	1.80	1.65	1.48	1.27	3.49	1.53
2006	1.52	1.64	2.13	2.31	3.72	1.74	1.83	1.42	1.24	3.56	1.64
2007	1.53	1.59	2.13	2.37	3.84	1.74	1.81	1.45	1.24	3.61	1.68
2008	1.68	1.76	2.16	2.38	4.14	1.84	1.93	1.54	1.33	3.73	1.79
2009	1.70	1.78	2.15	2.51	4.38	1.80	1.65	1.61	1.31	3.79	1.51
2010	1.64	1.88	1.89	2.69	4.38	1.76	1.38	1.69	1.12	3.83	1.64
2011	1.54	1.71	1.54	2.57	4.02	1.39	2.06	1.55	1.04	3.93	1.73
2012	1.55	1.68	1.49	2.66	3.66	1.60	1.21	1.50	1.04	3.97	1.81
2013	1.60	1.70	1.56	3.05	3.54	1.88	1.19	1.58	1.05	4.00	1.77
2014	1.65	1.76	1.72	2.98	3.60	2.03	1.18	1.63	1.10	3.97	1.72
2015	1.61	1.71	1.74	2.90	<u>3.66</u>	2.02	1.04	1.81	1.08	3.89	1.49
2016	1.54	1.66	1.71	2.92	2.66	1.72	1.02	1.91	1.12	4.19	1.41
2017	1.55	1.66	1.72	3.00	2.70	1.77	1.02	1.91	1.15	4.20	1.51
2018	1.63	1.69	1.78	2.91	2.60	2.59	1.01	1.91	1.14	4.27	1.63

Statistik Stadt Bern

1926, 1950, 1966, 1977, 1982 und 1993 wurde der LIK inkl. dem Warenkorb jeweils revidiert. Seit dem Jahre 2000 finden solche Revisionen regelmässig im 5-Jahres-Rhythmus statt. Mitzubeherrückichtigen sind ausserdem unterschiedliche Referenzzeiträume der einzelnen Jahre, unterschiedliche geografische Räume sowie Wechsel der Preismelder.

1 bis 1966 Vollmilch, offen

2 bis 1966 Durchschnittspreis von Emmentaler und Greyerzer

3 bis 2015 basierend auf dem sechsfachen Eier Einzelpreis

4 bis 1977 Preis für 1 kg; 1914 bis 1936: Vollbrot; Januar 1937 bis September 1939: Halbweissbrot; Oktober 1939 bis April 1947: Volksbrot

Datenquelle: Bundesamt für Statistik, Sektion Preise

Methodisches

Beim Vergleich von **Konsumentenpreisen** über längere Zeiträume taucht das Problem auf, dass sich die gehan-

delteten Produkte bezüglich Art, Qualität, üblicher Handelsmengen etc. verändern können. Bei den Indexberechnungen werden solche Einflüsse

möglichst gut berücksichtigt. Daher sollten bei Betrachtung von **Preisentwicklungen** in erster Linie die berechneten Indexreihen genutzt werden.

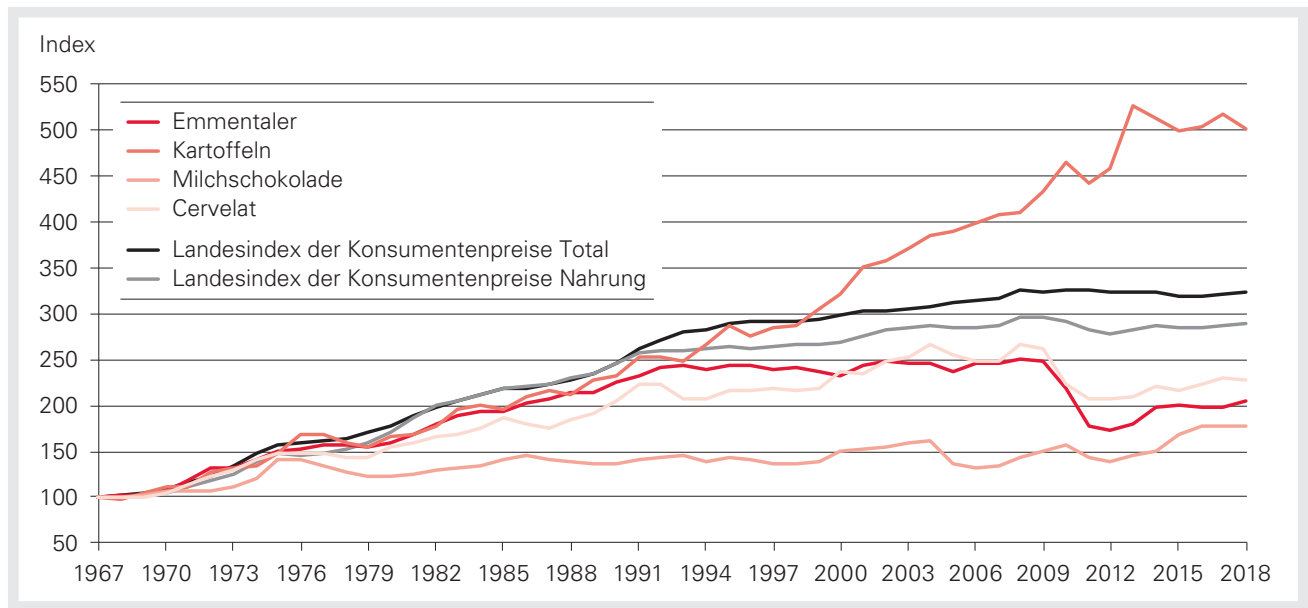
Für die Indices nach Hauptgruppen siehe Tabelle T 05.01.070.

Konsumentenpreise für ausgewählte Nahrungsmittel seit 1967

(Basis: Jahresmittel 1967 = 100)

Schweiz

G 05.01.100



Statistik Stadt Bern

Die gehandelten Produkte können sich bezüglich Art, Qualität, üblicher Handelsmengen etc. verändern.

Datenquelle: Bundesamt für Statistik, Sektion Preise

05

Methodisches

Die durch den vorliegenden **Krankenkassenversicherungsprämien-Index (KVPI)** gemessene Prämienentwicklung ist lediglich eines der Elemente des komplexen Finanzierungsmodells im Gesundheitswesen. Bei der Interpretation des KVPI ist zu berücksichtigen, dass den steigenden Prämien ebenfalls steigende Gesundheitskosten gegenüberstehen. Diese Gesundheitskosten reflektieren die bereits im Landesindex der Konsumentenpreise ausgewiesenen Preisentwicklungen und eine Mengenzunahme der beanspruchten Leistungen. Entsprechend den gestiegenen Kosten fallen auch die Rückerstattungen der Krankenversicherer an die Haushalte höher aus. Der vom Bundesamt für Statistik (BFS) berechnete KVPI erfasst die Prämienentwicklung der obligatorischen Krankenpflegeversicherung und der Krankenzusatzversicherung.

Krankenversicherungsprämien-Index seit 1999**(Basis: Jahresmittel 1999 = 100)****Schweiz**

T 05.02.010

	Total ¹	Grundversicherung Krankenversicherungsgesetz (KVG) ¹	Zusatzversicherung Versicherungsvertragsgesetz (VVG)
1999	100.0	100.0	100.0
2000	104.6	103.8	106.4
2001	110.3	109.8	111.1
2002	119.0	120.8	115.4
2003	127.4	133.0	116.4
2004	134.0	142.1	117.9
2005	136.7	145.6	118.9
2006	141.7	151.5	122.4
2007	143.1	153.3	123.0
2008	142.5	151.7	124.4
2009	144.6	153.7	126.6
2010	156.3	167.1	134.8
2011	165.3	177.4	141.3
2012	168.5	181.3	142.7
2013	170.4	183.1	144.9
2014	169.0	187.4	129.9
2015	173.3	194.6	127.8
2016	178.5	204.0	124.1
2017	185.3	213.9	124.6
2018	192.8	221.8	131.1

Statistik Stadt Bern

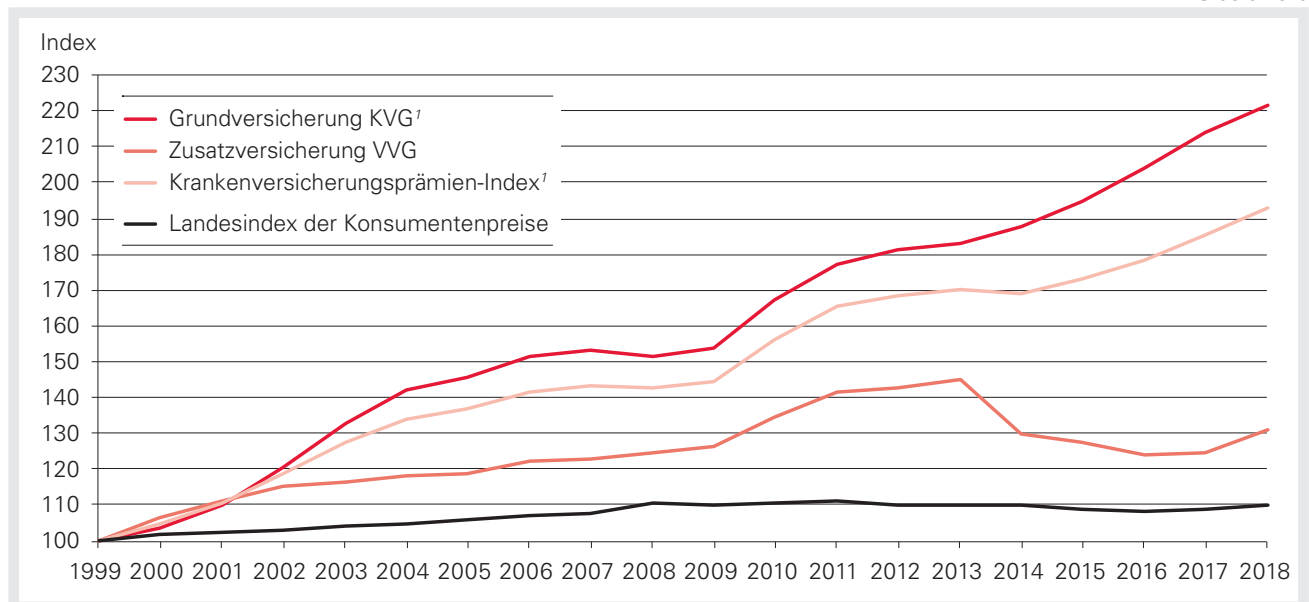
¹ bis 2003: Entwicklung der Durchschnittsprämie (Minimalfranchise) aller Versichertenkategorien; ab 2004: Schätzung der durchschnittlichen Prämienentwicklung des gesamten Versichertenbestandes (inkl. Wahlfranchisen, Bonusversicherungen usw.) gemäss Bundesamt für Gesundheit (BAG)

Datenquelle: Bundesamt für Statistik, Sektion Preise

05

Krankenversicherungsprämien-Index seit 1999**(Basis: Jahresmittel 1999 = 100)****Schweiz**

G 05.02.010



Statistik Stadt Bern

¹ bis 2003: Entwicklung der Durchschnittsprämie (Minimalfranchise) aller Versichertenkategorien; ab 2004: Schätzung der durchschnittlichen Prämienentwicklung des gesamten Versichertenbestandes (inkl. Wahlfranchisen, Bonusversicherungen usw.) gemäss Bundesamt für Gesundheit (BAG)

Datenquelle: Bundesamt für Statistik, Sektion Preise

Berner Index der Wohnungsmietpreise nach Wohnungsgrösse, November 2017 und 2018

(Basis: November 1982 = 100 und November 2003 = 100)

Stadt Bern

T 05.03.010

	2018		Basis November 2003 = 100		Basis November 1982 = 100	
	Index	Jahres- teuerung in %	Index	Jahres- teuerung in %	2018	2017
1 Zimmer	112.7	0.8	111.8	1.2	171.2	169.9
2 Zimmer	120.9	1.0	119.8	0.5	212.9	210.8
3 Zimmer	119.7	1.0	118.4	0.9	206.3	204.2
4 Zimmer	114.5	0.5	113.9	0.3	191.4	190.4
5 Zimmer	114.1	1.0	113.0	0.7	172.3	170.7
Total	119.2	0.9	118.1	0.6	199.9	198.1

Statistik Stadt Bern

Datenquelle: Statistik Stadt Bern, Mietpreiserhebung

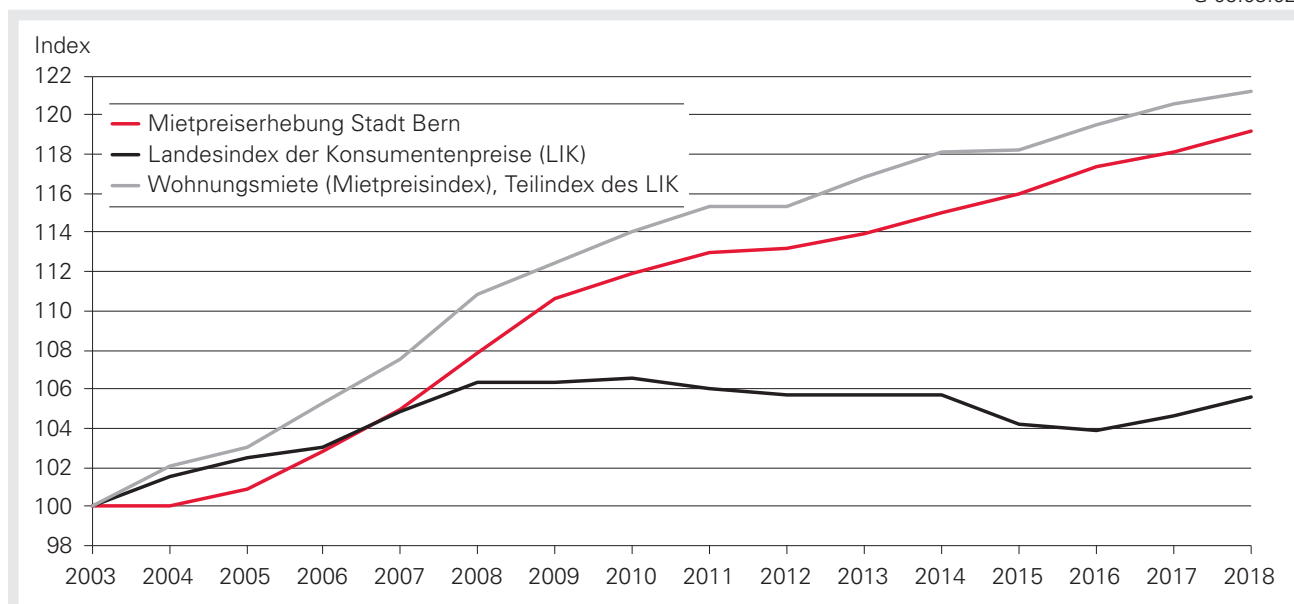
05

Mietpreisindex der Stadt Bern und Landesindex der Konsumentenpreise seit November 2003

(Basis: November 2003 = 100)

Stadt Bern und Schweiz

G 05.03.020



Statistik Stadt Bern

Datenquellen: Statistik Stadt Bern; Bundesamt für Statistik, Sektion Preise

Anstieg der Wohnungsmieten liegt über dem Total der Konsumentenpreise

Der Vergleich mit dem Landesindex der Konsumentenpreise und dessen Teilindex zu den Wohnungsmieten zeigt einerseits, dass der Mietpreisan-

stieg in der Stadt Bern und gesamtschweizerisch seit 2004 ähnlich verläuft. Andererseits kann festgehalten werden, dass die Entwicklung der Mietpreise deutlich über jener des gesamten Warenkorbes der Konsumentenpreise liegt.

Berner Index der Wohnungsmietpreise seit 1940

Stadt Bern

T 05.03.020

		Berner Index der Wohnungsmietpreise mit Basisjahr...					Jahres- teuerung in % ¹
		Nov 2003 = 100	Nov 1982 = 100	Mai 1977 = 100	Mai 1966 = 100	Mai 1939 = 100	
1940	Jahresdurchschnitt	100.8	0.8
1945	Jahresdurchschnitt	103.6	1.0
1950	November	110.3	2.0
1955	November	126.6	1.7
1960	November	140.6	1.0
1965	November	165.8	4.2
1966	November	102.8	181.9	9.7
1967	November	109.3	193.4	6.3
1968	November	115.9	205.0	6.0
1969	November	122.7	217.1	5.9
1970	November	132.4	234.2	7.9
1971	November	144.2	255.1	8.9
1972	November	152.2	269.2	5.5
1973	November	162.4	287.3	6.7
1974	November	182.7	323.2	12.5
1975	November	191.6	338.9	4.9
1976	November	193.3	341.9	0.9
1977	November	99.7	192.9	341.2	-0.2
1978	November	99.1	191.8	339.3	-0.6
1979	November	99.7	193.0	341.4	0.6
1980	November	102.7	198.8	351.6	3.0
1981	November	112.9	218.5	386.5	9.9
1982	November	...	100.0	121.3	234.6	415.0	7.4
1983	November	...	101.1	122.6	237.3	419.7	1.1
1984	November	...	103.8	125.9	243.6	430.9	2.7
1985	November	...	107.3	130.1	251.8	445.5	3.4
1986	November	...	110.4	133.8	259.0	458.1	2.8
1987	November	...	112.6	136.5	264.2	467.3	2.0
1988	November	...	115.8	140.4	271.7	480.7	2.9
1989	November	...	125.9	152.6	295.3	522.3	8.7
1990	November	...	139.4	169.0	327.1	578.6	10.8
1991	November	...	151.4	183.5	355.1	628.2	8.6
1992	November	...	160.1	194.2	375.7	664.6	5.8
1993	November	...	163.1	197.8	382.7	676.9	1.9
1994	November	...	161.8	196.2	379.6	671.5	-0.8
1995	November	...	164.3	199.2	385.5	681.9	1.5
1996	November	...	165.4	200.6	388.1	686.5	0.7
1997	November	...	163.0	197.6	382.4	676.4	-1.5
1998	November	...	161.1	195.3	378.0	668.7	-1.1
1999	November	...	159.9	193.8	375.1	663.5	-0.8
2000	November	...	164.2	199.1	385.3	681.6	2.7
2001	November	...	167.1	202.7	392.2	693.7	1.8
2002	November	...	169.6	205.6	397.8	703.8	1.4
2003	November	100.0	167.7	203.4	393.5	696.2	-1.1
2004	November	100.0	167.8	203.4	393.7	696.4	0.0
2005	November	100.9	169.3	205.2	397.1	702.5	0.9
2006	November	102.9	172.5	209.2	404.8	716.0	1.9
2007	November	105.0	176.1	213.6	413.2	731.0	2.1
2008	November	107.9	181.0	219.4	424.6	751.1	2.7
2009	November	110.6	185.5	224.9	435.2	769.8	2.5
2010	November	111.9	187.8	227.7	440.6	779.3	1.2
2011	November	112.9	189.4	229.7	444.4	786.2	0.9
2012	November	113.2	189.9	230.2	445.5	788.0	0.2
2013	November	113.9	191.1	231.7	448.3	793.0	0.6
2014	November	115.0	192.9	233.9	452.6	800.6	1.0
2015	November	116.0	194.6	235.9	456.6	807.7	0.9
2016	November	117.4	196.9	238.7	461.9	817.1	1.2
2017	November	118.1	198.1	240.2	464.8	822.3	0.6
2018	November	119.2	199.9	242.3	468.9	829.5	0.9

Statistik Stadt Bern

1 Teuerung zur jeweiligen Vorjahresperiode; vor 1982 berechnet anhand der Indexreihe Mai 1939 = 100 mit einer Stelle hinter dem Komma

Datenquelle: Statistik Stadt Bern, Mietpreiserhebung

Anstieg innert Jahresfrist um 0,9%

Der Berner Index der Wohnungsmietpreise erreicht im November 2018 einen Stand von 119,2 Punkten (Basis: November 2003 = 100), was einer Zunahme um 0,9% gegenüber dem Vorjahr entspricht. Bei den 4-Zimmerwohnungen ist der Index am geringsten gestiegen. Die Preisentwicklung der 2-, 3- und 5-Zimmerwohnungen lag über jener des Gesamtindex.

Berner Index der Wohnungsmietpreise nach Wohnungsgrösse seit 2003**(Basis: November 2003 = 100)****Stadt Bern**

T 05.03.030

		Total-index	Jahres-teuerung	Wohnungsgrösse				
				1 Zimmer	2 Zimmer	3 Zimmer	4 Zimmer	5 Zimmer
2003	Nov	100.0	...	100.0	100.0	100.0	100.0	100.0
2004	Nov	100.0	0.0	99.3	100.7	100.2	99.5	100.9
2005	Nov	100.9	0.9	100.0	101.4	101.1	100.1	102.0
2006	Nov	102.9	1.9	102.0	103.0	103.0	101.3	103.2
2007	Nov	105.0	2.1	103.2	105.3	105.4	103.2	104.2
2008	Nov	107.9	2.7	104.0	108.1	107.9	106.3	106.7
2009	Nov	110.6	2.5	105.9	110.2	110.2	108.7	108.8
2010	Nov	111.9	1.2	107.2	112.4	111.5	109.3	109.8
2011	Nov	112.9	0.9	108.3	113.8	111.9	110.4	110.4
2012	Nov	113.2	0.2	108.3	113.8	112.4	110.6	108.9
2013	Nov	113.9	0.6	108.8	114.7	113.4	111.0	109.5
2014	Nov	115.0	1.0	109.4	116.8	114.4	112.1	109.2
2015	Nov	116.0	0.9	109.7	117.9	115.9	112.5	110.4
2016	Nov	117.4	1.2	110.6	119.2	117.4	113.6	112.2
2017	Nov	118.1	0.6	111.8	119.8	118.4	113.9	113.0
2018	Nov	119.2	0.9	112.7	120.9	119.7	114.5	114.1

Statistik Stadt Bern

Datenquelle: Statistik Stadt Bern, Mietpreiserhebung

05

Methodisches

Veränderungen der Monatsmietpreise gegenüber Vorjahren sollten nicht aufgrund der Durchschnittswerte errechnet werden. Methodenbedingt kann dies, zum Beispiel aufgrund einer gegenüber dem Vorjahr abweichenden Beteiligung an der Erhebung, zu geringfügigen Verzerrungen führen. Für die Betrachtung der Veränderungen ist der hierfür ermittelte Mietpreisindex (Tabelle T 05.03.030) besser geeignet. Er basiert auf dem Vergleich der gemeldeten Mietpreise und Vorjahresmietpreise der einzelnen Wohnungen im jeweiligen Berichtsjahr. Somit ist er nicht Einflüssen ausgesetzt, welche aus verschiedenen Zusammensetzungen zweier Erhebungen resultieren.

Durchschnittliche Monatsmietpreise nach Wohnungsgrösse seit 1990**Stadt Bern**

T 05.03.040

		durchschnittliche Monatsmietpreise im November in Franken				
		1 Zimmer	2 Zimmer	3 Zimmer	4 Zimmer	5 Zimmer
1990		507	614	744	980	1 413
1991		555	676	816	1 086	1 520
1992		587	729	878	1 163	1 616
1993		612	750	903	1 195	1 737
1994		607	752	899	1 195	1 739
1995		609	773	925	1 224	1 762
1996		613	790	943	1 246	1 798
1997		601	781	931	1 220	1 768
1998		588	782	932	1 219	1 710
1999		589	790	941	1 222	1 719
2000		600	808	972	1 269	1 725
2001		604	833	1 001	1 307	1 729
2002		609	840	1 009	1 322	1 776
2003		609	835	1 002	1 310	1 751
2004 ¹		603	860	1 044	1 347	1 765
2005		607	862	1 048	1 354	1 769
2006		611	861	1 057	1 354	1 778
2007		621	881	1 077	1 390	1 801
2008		627	908	1 115	1 430	1 850
2009		645	923	1 129	1 453	1 881
2010		654	941	1 143	1 465	1 886
2011		659	942	1 146	1 473	1 901
2012		658	942	1 139	1 465	1 866
2013		663	949	1 151	1 472	1 874
2014		673	964	1 163	1 485	1 864
2015		675	971	1 176	1 474	1 865
2016		681	984	1 184	1 488	1 902
2017		689	990	1 193	1 495	1 906
2018		704	994	1 202	1 502	1 924

Statistik Stadt Bern

¹ Revision der Erhebung

Datenquelle: Statistik Stadt Bern, Mietpreiserhebung

Methodisches

Die Mietpreiserhebung basiert auf einer nach **Wohnungsgrösse** und **Stadtteilen** geschichteten Stichprobe. Zur Ermittlung der Gesamtwerte für die Stadt Bern wird nicht der einfache Durchschnitt der Einzelwerte verwendet, sondern das mit dem Wohnungsbestand gewichtete Mittel.

Durchschnittliche Monatsmietpreise nach Wohnungsgrösse im November 2018

Stadtteile der Stadt Bern

T 05.03.050

	durchschnittliche Monatsmietpreise der Miet- und Genossenschaftswohnungen im November 2018 in Franken					
	Total	1 Zimmer	2 Zimmer	3 Zimmer	4 Zimmer	5 Zimmer
Innere Stadt	1 360	933	1 118	1 625	2 052	2 696
Länggasse-Felsenau	1 237	705	1 057	1 271	1 640	2 022
Mattenhof-Weissenbühl	1 202	689	976	1 272	1 565	1 829
Kirchenfeld-Schosshalde	1 354	668	1 063	1 256	1 587	2 097
Breitenrain-Lorraine	1 210	673	1 002	1 250	1 664	2 061
Bümpliz-Oberbottigen	1 032	689	862	986	1 209	1 521
Stadt Bern	1 202	704	994	1 202	1 502	1 924

Statistik Stadt Bern

Datenquelle: Statistik Stadt Bern, Mietpreiserhebung

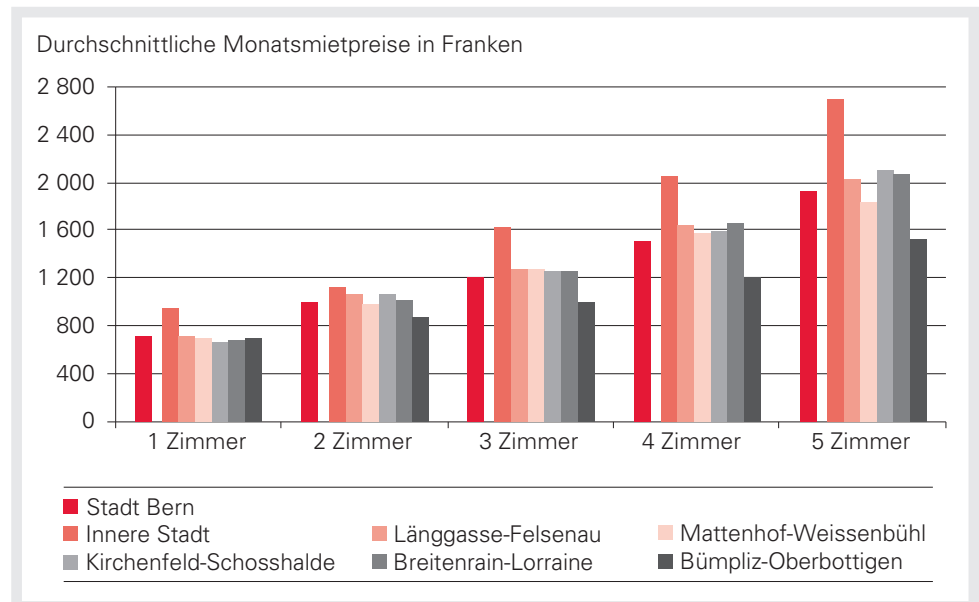
Methodisches

Bei den im Rahmen der Mietpreiserhebung erfassten Nettomonatsmieten handelt es sich um **Bestandesmieten**. Diese beziehen sich auf vermietete Wohnungen aus teils schon jahrelang bestehenden Mietverhältnissen. Dies im Gegensatz zu den Angebotsmieten, welche anhand von aktuell zur Vermietung ausgeschriebenen Wohnungen auf dem Wohnungsmarkt ermittelt werden könnten.

Mietpreise nach Wohnungsgrösse im November 2018

Stadtteile der Stadt Bern

G 05.03.050



Statistik Stadt Bern

Datenquellen: Statistik Stadt Bern, Mietpreiserhebung

Berner Index der Wohnbaukosten nahe am Höchststand

Der Berner Index der Wohnbaukosten erreicht mit 142,6 Punkten den zweithöchsten Stand seiner Geschichte. Einzig der Index vom 1. Oktober 2008 war höher (142,9 Punkte). Abgesehen von ein paar tieferen Werten im 2009 und 2010 sowie einem kurzen Einbruch zwischen April 2016 und April 2017 hält er sich jedoch über die letzten 10 Jahre sehr stabil.

**Berner Index der Wohnbaukosten seit 1945
Stadt Bern**

T 05.04.010

		Berner Index der Wohnbaukosten mit Basisjahr...			
		Apr 1987 = 100	Jun 1967 = 100	Dez 1939 = 100	Dez 1914 = 100
1945	30. Juni	161.3	294.3
1950	30. Juni	183.7	335.2
1955	30. Juni	203.9	372.1
1960	30. Juni	232.1	423.5
1965	30. Juni	337.8	616.4
1970	30. Juni	...	117.5	428.8	782.4
1975	30. Juni	...	174.1	635.3	1 159.3
1980	30. Juni	...	190.6	695.5	1 269.1
1985	30. Juni	...	222.1	810.4	1 478.8
1990	1. April	115.0	268.2	978.5	1 785.5
	1. Oktober	115.2	268.6	980.2	1 788.6
1991	1. April	120.5	281.0	1 025.3	1 870.9
	1. Oktober	118.8	277.0	1 010.9	1 844.6
1992	1. April	118.8	277.0	1 010.9	1 844.6
	1. Oktober	116.3	271.2	989.6	1 805.8
1993	1. April	115.4	269.1	981.9	1 791.7
	1. Oktober	114.5	267.0	974.3	1 777.8
1994	1. April	117.1	273.1	996.5	1 818.3
	1. Oktober	118.9	277.3	1 011.8	1 846.3
1995	1. April	126.1	294.2	1 073.3	1 958.5
1996	1. April	123.1	287.2	1 047.8	1 912.0
1997	1. April	119.7	279.1	1 018.2	1 857.9
1998	1. April	118.2	275.7	1 005.9	1 835.5
1999	1. April	118.5	276.3	1 008.1	1 839.5
2000	1. April	120.3	280.5	1 023.6	1 867.8
2001	1. April	125.7	293.0	1 069.2	1 951.0
	1. Oktober ¹	126.8	295.7	1 079.0	1 968.9
2002	1. April	127.2	296.7	1 082.5	1 975.3
	1. Oktober	124.6	290.5	1 060.1	1 934.4
2003	1. April	123.3	287.5	1 048.9	1 914.0
	1. Oktober	123.5	287.9	1 050.4	1 916.7
2004	1. April	124.2	289.5	1 056.5	1 927.8
	1. Oktober	126.6	295.3	1 077.6	1 966.3
2005	1. April	126.7	295.4	1 077.8	1 966.7
	1. Oktober	127.8	298.0	1 087.2	1 983.9
2006	1. April	129.8	302.6	1 104.2	2 014.9
	1. Oktober	133.5	311.3	1 136.0	2 072.9
2007	1. April	133.9	312.3	1 139.5	2 079.3
	1. Oktober	135.9	316.9	1 156.5	2 110.3
2008	1. April	139.4	325.0	1 186.0	2 164.1
	1. Oktober	142.9	333.2	1 215.6	2 218.1
2009	1. April	138.8	323.6	1 180.6	2 154.3
	1. Oktober	138.2	322.4	1 176.3	2 146.4
2010	1. April	137.4	320.3	1 168.7	2 132.6
	1. Oktober	139.8	326.1	1 189.7	2 170.9
2011	1. April	141.1	329.1	1 200.9	2 191.3
	1. Oktober	141.6	330.3	1 205.1	2 199.0
2012	1. April	141.5	330.1	1 204.4	2 197.7
	1. Oktober	141.4	329.7	1 202.8	2 194.8
2013	1. April	140.8	328.4	1 198.4	2 186.8
	1. Oktober	141.2	329.4	1 201.8	2 193.0
2014	1. April	141.1	329.1	1 201.0	2 191.5
	1. Oktober	141.4	329.7	1 203.0	2 195.2
2015	1. April	140.9	328.6	1 199.0	2 187.9
	1. Oktober	141.4	329.7	1 203.0	2 195.2
2016	1. April	141.5	330.1	1 204.4	2 197.7
	1. Oktober	140.2	327.0	1 193.2	2 177.3
2017	1. April	139.7	325.8	1 188.7	2 169.1
	1. Oktober	141.3	329.5	1 202.3	2 193.9
2018	1. April	141.9	330.9	1 207.5	2 203.4
	1. Oktober	142.6	332.6	1 213.6	2 214.5

Statistik Stadt Bern

¹ ab 1.10.2001 Fortschreibung anhand Index «Neubau von Mehrfamilienhäusern» – Espace Mittelland des Bundesamts für Statistik

Datenquelle: Statistik Stadt Bern

Baupreisindex, Indexstand und -entwicklung nach Bauwerksarten 2018

(Basis: Oktober 2015 = 100)

Espace Mittelland

T 05.04.020

	Gewicht in %	Oktober 2018	April 2018	Oktober 2017	Veränderung in %	
					Vorperiode	Vorjahr
Total	100.0	100.0	99.2	98.9	0.9	1.1
Hochbau	78.9	100.0	99.5	98.9	0.5	1.1
Neubau	43.5	100.5	100.1	99.6	0.4	0.9
Neubau Mehrfamilienhaus	20.4	100.9	100.4	99.9	0.5	0.9
Neubau Mehrfamilienhaus aus Holz	6.0	100.5	100.2	99.6	0.2	0.9
Neubau Einfamilienhaus	6.5	100.5	100.5	99.3	0.0	1.2
Neubau Bürogebäude	4.9	98.3	97.6	97.6	0.7	0.6
Neubau Lagerhalle	5.8	100.9	100.3	100.3	0.5	0.5
Renovation, Umbau	35.4	99.4	98.7	98.1	0.7	1.3
Renovation Mehrfamilienhaus Minergie	0.5	100.3	100.1	98.9	0.2	1.4
Renovation Mehrfamilienhaus ohne Minergie	21.2	99.4	98.8	98.1	0.7	1.4
Renovation Bürogebäude	13.7	99.5	98.7	98.2	0.8	1.2
Tiefbau	21.1	99.9	97.9	98.8	2.0	1.1
Neubau Strasse	17.0	99.7	97.6	98.8	2.2	1.0
Neubau Unterführung	3.8	100.6	99.2	98.7	1.4	1.9
Neubau Lärmschutzwand	0.3	102.3	100.9	102.1	1.4	0.2

Statistik Stadt Bern

Datenquelle: Bundesamt für Statistik, Sektion Preise

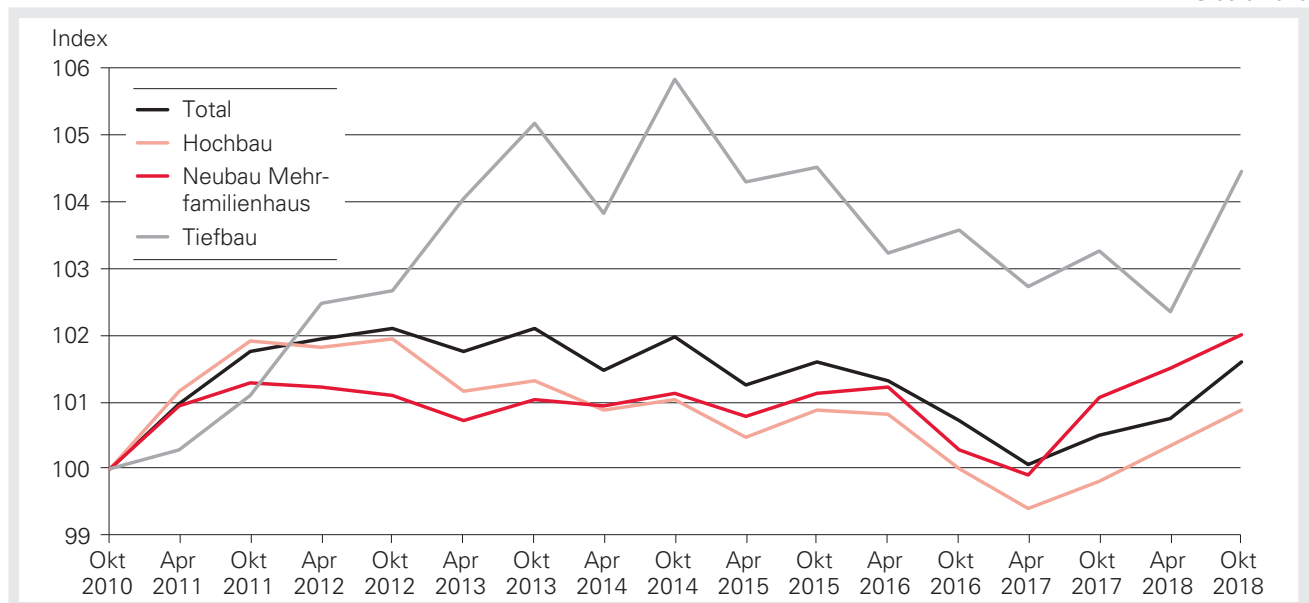
05

Baupreisindex im Total, für Hochbau, Neubau Mehrfamilienhaus sowie Tiefbau seit 2010

(Basis: Oktober 2010 = 100)

Espace Mittelland

G 05.04.020



Statistik Stadt Bern

Datenquelle: Bundesamt für Statistik, Sektion Preise

Baupreisindex nach Kostenart, Neubau Mehrfamilienhaus 2018 (1 von 2)**(Basis: Oktober 2015 = 100)****Espace Mittelland**

T 05.04.030

BKP-Nr.	Kostenart	Gewicht in %	Oktober 2018	April 2018	Oktober 2017	Veränderung in % zu	
						Vor- periode	Vorjahr
	Gesamtkosten	100.0	100.9	100.4	99.9	0.5	0.9
2	Gebäude	81.5	101.3	100.9	100.4	0.5	1.0
20	Baugrube	1.5	102.6	101.2	102.1	1.4	0.5
201	Baugrubenaushub	1.5	102.6	101.2	102.1	1.4	0.5
201.1	Erdarbeiten	1.5	102.6	101.2	102.1	1.4	0.5
21	Rohbau 1	32.5	101.8	102.0	102.5	-0.2	-0.8
211	Baumeisterarbeiten	23.8	100.3	101.3	101.8	-1.0	-1.5
211.1	Gerüste	0.7	99.2	99.8	98.3	-0.6	0.9
211.3	Baumeisteraushub	0.6	104.1	100.6	103.8	3.4	0.3
211.4	Kanalisationen im Gebäude	1.3	101.7	99.2	100.6	2.5	1.1
211.5	Beton- und Stahlbetonarbeiten	11.6	101.4	102.2	102.0	-0.9	-0.6
211.6	Maurerarbeiten	9.7	98.7	100.5	101.9	-1.8	-3.1
212	Montagebau in Beton und vorfabriziertem Mauerwerk	0.5	99.7	99.9	100.9	-0.2	-1.2
212.2	Elemente aus Beton	0.5	99.7	99.9	100.9	-0.2	-1.2
214	Montagebau in Holz	0.6	100.4	101.6	101.2	-1.1	-0.7
214.4	Äussere Bekleidungen, Gesimse, Treppen	0.6	100.4	101.6	101.2	-1.1	-0.7
215	Montagebau als Leichtkonstruktion	7.6	106.6	104.2	105.1	2.3	1.4
215.5	Äussere Bekleidungen	7.6	106.6	104.2	105.1	2.3	1.4
22	Rohbau 2	10.3	104.8	103.4	102.5	1.4	2.2
221	Fenster, Aussentüren, Tore	3.5	116.0	112.5	110.5	3.1	5.0
221.6	Aussentüren, Tore aus Metall	0.9	99.7	94.7	96.0	5.3	3.9
221.8	Fenster Kunststoff-Aluminium	2.5	122.0	119.1	115.9	2.5	5.3
222	Spenglerarbeiten	1.7	93.6	95.5	94.0	-2.1	-0.4
224	Bedachungsarbeiten	3.7	100.0	98.3	98.9	1.6	1.1
224.1	Plastische und elastische Dichtungsbeläge (Flachdächer)	3.7	100.0	98.3	98.9	1.6	1.1
226	Fassadenputze	0.3	106.1	108.2	100.9	-2.0	5.1
226.2	Verputzte Aussenwärmedämmungen	0.3	106.1	108.2	100.9	-2.0	5.1
227	Äussere Oberflächenbehandlungen	0.1	101.2	105.1	102.3	-3.8	-1.1
227.1	Äussere Malerarbeiten	0.1	101.2	105.1	102.3	-3.8	-1.1
228	Äussere Abschlüsse, Sonnenschutz	1.1	102.0	101.2	102.5	0.9	-0.4
228.2	Lamellenstoren	0.7	101.7	100.3	102.4	1.4	-0.7
228.3	Sonnenstoren	0.4	102.7	102.7	102.7	0.0	0.0
23	Elektroanlagen	3.4	103.7	104.6	103.9	-0.8	-0.2
231	Apparate Starkstrom	0.4	104.4	102.3	104.6	2.1	-0.2
232	Starkstrominstallationen	1.9	108.0	110.3	105.9	-2.1	2.0
233	Leuchten und Lampen	0.3	88.4	87.2	94.9	1.4	-6.9
236	Schwachstrominstallationen	0.6	97.8	96.8	102.9	1.0	-5.0
238	Bauprovisorien	0.1	94.5	96.6	92.4	-2.2	2.3
24	Heizungs-, Lüftungs-, Klima- und Kälteanlagen	5.1	96.9	98.5	97.3	-1.7	-0.4
242	Wärmeerzeugung	0.5	95.5	97.1	96.9	-1.7	-1.5
243	Wärmeverteilung	2.5	95.7	97.2	97.2	-1.6	-1.5
244	Lüftungsanlagen	2.1	98.7	100.5	97.5	-1.7	1.3
25	Sanitäranlagen	9.4	98.9	96.8	96.7	2.1	2.3
251	Allgemeine Sanitärapparate	2.5	89.1	89.1	88.2	-0.1	0.9
254	Sanitärleitungen	2.2	102.6	102.3	104.4	0.3	-1.7
255	Dämmungen Sanitärinstallationen	0.3	98.7	94.4	91.9	4.5	7.4
256	Sanitärinstallationselemente	0.3	103.9	99.5	95.3	4.4	9.1
258	Kücheneinrichtungen	4.1	102.4	98.4	98.0	4.0	4.4
26	Transportanlagen	2.1	95.5	92.1	94.8	3.7	0.8
261	Aufzüge	2.1	95.5	92.1	94.8	3.7	0.8

Statistik Stadt Bern

Datenquelle: Bundesamt für Statistik, Sektion Preise

Baupreisindex nach Kostenart, Neubau Mehrfamilienhaus 2018 (2 von 2)**(Basis: Oktober 2015 = 100)****Espace Mittelland**

T 05.04.030

BKP-Nr.	Kostenart	Gewicht in %	Oktober 2018	April 2018	Oktober 2017	Veränderung in % zu	
						Vor- periode	Vorjahr
◀ 27	Ausbau 1	10.5	100.6	99.5	96.2	1.2	4.6
271	Gipserarbeiten	3.3	107.1	107.2	105.1	-0.1	1.9
271.0	Verputzarbeiten (innere)	2.9	106.3	106.8	105.4	-0.5	0.9
271.1	Spezielle Gipserarbeiten	0.4	113.0	110.2	103.3	2.6	9.4
272	Metallbauarbeiten	4.6	94.5	92.1	91.1	2.6	3.8
272.1	Metallbaufertigteile	0.4	98.0	95.1	94.9	3.0	3.2
272.2	Allg. Metallbauarbeiten (Schlosserarbeiten)	4.2	94.2	91.9	90.7	2.5	3.8
273	Schreinerarbeiten	2.6	103.3	102.6	94.1	0.6	9.8
273.0	Innentüren aus Holz	2.1	102.9	101.1	93.2	1.7	10.5
273.1	Wandschränke, Gestelle und dgl.	0.6	104.8	108.2	97.4	-3.1	7.6
28	Ausbau 2	6.7	102.4	102.1	100.2	0.3	2.2
281	Bodenbeläge	3.5	98.7	97.9	97.9	0.8	0.8
281.0	Unterlagsböden	0.9	98.6	97.8	99.5	0.9	-0.9
281.6	Bodenbeläge Plattenarbeiten	0.4	107.4	104.7	101.7	2.5	5.6
281.7	Bodenbeläge aus Holz	2.2	97.3	96.8	96.7	0.4	0.6
282	Wandbeläge, Wandbekleidungen	1.2	109.5	105.6	102.2	3.6	7.1
282.4	Wandbeläge Plattenarbeiten	1.2	109.5	105.6	102.2	3.6	7.1
283	Deckenbekleidungen	0.6	111.4	112.4	103.2	-0.9	7.9
283.3	Deckenbekleidungen aus Mineralfasern	0.6	111.4	112.4	103.2	-0.9	7.9
285	Innere Oberflächenbehandlungen	1.1	101.2	105.1	102.3	-3.8	-1.1
285.1	Innere Malerarbeiten	1.1	101.2	105.1	102.3	-3.8	-1.1
287	Baureinigung	0.3	105.5	105.6	105.9	-0.1	-0.3
4	Umgebung	3.4	97.3	98.0	96.8	-0.7	0.5
41	Roh- und Ausbuarbeiten	0.4	102.6	99.7	101.7	2.8	0.8
411	Baumeisterarbeiten	0.4	102.6	99.7	101.7	2.8	0.8
411.3	Baumeisteraushub	0.1	104.1	100.6	103.8	3.4	0.3
411.4	Kanalisationen ausserhalb Gebäude	0.3	101.7	99.2	100.6	2.5	1.1
42	Gartenanlagen	2.9	96.3	97.4	95.9	-1.2	0.4
421	Gärtnerarbeiten	2.9	96.3	97.4	95.9	-1.2	0.4
44	Installationen	0.1	107.3	108.8	105.6	-1.4	1.6
443	Elektroanlagen	0.1	107.3	108.8	105.6	-1.4	1.6
5	Baunebenkosten und Übergangskonten	15.1	99.2	98.3	98.3	0.8	0.9
53	Versicherungen	0.3	90.7	91.3	91.7	-0.6	-1.0
532	Spezialversicherungen	0.3	90.7	91.3	91.7	-0.6	-1.0
54	Finanzierung ab Baubeginn	5.6	98.8	98.8	98.8	0.0	0.0
542	Baukreditzinsen, Bankspesen	5.6	98.8	98.8	98.8	0.0	0.0
59	Übergangskonten für Honorare	9.2	99.6	98.2	98.1	1.4	1.5
591	Architekt	8.0	99.8	98.2	98.0	1.6	1.8
592	Bauingenieur	0.5	96.6	95.0	96.2	1.7	0.5
593	Elektroingenieur	0.2	95.9	97.3	97.4	-1.4	-1.6
594	HLKK-Ingenieur	0.3	103.0	104.0	102.2	-0.9	0.8
595	Sanitäringenieur	0.2	98.9	100.2	104.7	-1.3	-5.5

Statistik Stadt Bern

Datenquelle: Bundesamt für Statistik, Sektion Preise

Baupreisindex, Neubau Mehrfamilienhaus nach Kostenart seit 1998

Espace Mittelland

T 05.04.040

Erhebungs- zeitraum	Kostenart														
	Ge- samt- kosten	Vorberei- tungs- arbeiten	Ge- bäude	Bau- grube	Roh- bau 1	Roh- bau 2	Elek- troan- lagen	Heizungs-, Lüftungs-, Klima- anlagen	Sanitär- anlagen	Trans- portan- lagen	Aus- bau 1	Aus- bau 2	Umge- bung	Bau- neben- kosten	Hono- rare
(Basis: Oktober 1998 = 100)															
Oktober 1998	100.0	100.0	100.0	100.0	100.0	100.0	100.0	100.0	100.0	100.0	100.0	100.0	100.0	100.0	100.0
April 1999	102.1	102.8	102.5	103.0	104.1	101.5	106.2	99.9	100.7	101.3	100.6	101.9	100.9	97.2	...
Oktober 1999	103.2	102.2	103.8	...	105.4	100.7	102.7	...	104.8	104.2	101.2	104.7	102.4	97.0	...
April 2000	105.5	108.8	105.7	104.6	108.3	103.2	101.5	...	105.5	108.7	102.1	106.4	105.6	100.4	...
Oktober 2000	107.5	107.4	107.7	109.2	110.8	104.2	107.3	104.7	104.8	108.3	104.0	108.7	109.6	104.5	...
April 2001	110.2	109.9	110.4	113.1	113.8	105.7	115.8	108.4	104.9	116.8	105.2	111.6	115.1	106.0	...
Oktober 2001	111.3	114.2	111.8	116.8	114.7	105.7	124.6	109.7	107.8	121.9	105.7	111.8	115.2	100.8	...
April 2002	111.6	110.9	112.6	115.3	117.7	104.6	119.7	110.5	106.4	121.2	106.0	113.8	115.4	97.0	111.6
Oktober 2002	109.3	108.0	110.4	113.7	113.5	103.8	114.5	111.5	103.9	121.4	107.3	113.8	113.8	92.2	109.2
April 2003	108.1	105.3	109.9	111.2	116.1	102.7	113.9	111.0	103.3	118.2	105.7	113.9	114.1	82.0	102.7
Oktober 2003	108.3	105.8	110.3	108.9	116.9	102.4	114.3	112.6	102.7	115.1	105.9	114.4	114.4	79.6	104.1
April 2004	108.9	103.2	111.3	107.2	119.5	100.6	112.7	120.1	102.8	112.8	107.9	114.6	116.6	75.9	103.0
Oktober 2004	111.1	100.5	113.9	108.8	124.2	101.8	111.0	126.7	102.8	113.8	113.3	115.5	120.0	73.0	102.7
April 2005	111.1	99.8	113.9	112.1	123.4	103.4	111.5	129.0	104.2	115.3	113.1	116.0	121.1	73.1	100.5
Oktober 2005	112.1	104.7	115.2	114.3	125.7	105.0	106.8	129.6	105.1	113.8	115.9	117.7	123.6	68.1	99.3
April 2006	113.8	101.4	117.2	116.1	127.0	105.8	115.2	130.7	113.2	111.5	116.5	118.4	124.8	68.9	101.5
Oktober 2006	117.1	105.4	120.8	121.2	130.8	109.8	114.1	135.2	116.4	110.5	121.1	122.2	126.4	67.8	105.1
April 2007	117.5	104.1	121.3	126.3	130.7	109.9	120.1	133.3	114.3	111.0	121.3	122.3	127.0	66.7	108.0
Oktober 2007	119.2	107.1	122.9	123.9	131.1	111.2	119.2	134.5	118.1	122.7	124.6	123.5	131.5	69.6	110.1
April 2008	122.3	111.2	125.9	130.2	134.1	112.4	119.4	138.8	119.9	123.8	127.8	124.9	132.9	72.5	116.3
Oktober 2008	125.3	113.8	129.3	132.1	139.2	114.2	118.3	142.8	121.2	127.4	129.3	123.3	135.1	72.7	123.1
April 2009	121.7	107.4	126.1	128.4	131.0	112.3	115.9	145.2	123.7	129.0	126.7	122.2	130.9	64.2	124.2
Oktober 2009	121.3	113.4	125.5	129.9	126.8	111.6	117.8	144.9	124.2	134.2	125.4	122.8	130.9	62.6	129.7
April 2010	120.5	114.3	124.6	127.8	125.7	111.6	116.9	144.2	126.3	127.2	123.2	121.3	132.0	62.5	128.7
Oktober 2010	122.7	115.1	127.0	132.9	130.1	114.5	121.1	145.5	126.3	129.7	126.9	118.2	131.6	62.5	128.7
(Basis: Oktober 2010 = 100)															
Oktober 2010	100.0	...	100.0	100.0	100.0	100.0	100.0	100.0	100.0	100.0	100.0	100.0	100.0	100.0	100.0
April 2011	100.9	...	100.9	99.9	101.2	98.5	103.4	102.5	100.8	100.1	100.5	101.5	101.6	101.2	101.5
Oktober 2011	101.3	...	101.4	103.0	101.6	99.2	103.1	102.7	101.7	98.7	101.5	102.0	103.3	100.1	103.2
April 2012	101.2	...	101.3	105.4	102.2	98.4	99.8	97.5	101.9	91.1	102.6	104.1	103.9	100.5	104.6
Oktober 2012	101.1	...	101.2	106.4	102.1	99.2	97.7	97.6	102.6	88.4	101.6	104.8	103.6	100.0	106.7
April 2013	100.7	...	101.1	107.0	103.6	99.2	96.1	97.9	101.5	88.7	98.4	102.7	103.9	98.2	104.0
Oktober 2013	101.0	...	101.3	108.9	102.9	101.4	96.5	96.7	101.4	84.7	100.3	104.7	104.1	98.5	104.3
April 2014	100.9	...	101.2	108.1	102.0	101.0	98.8	98.2	105.6	83.2	98.6	102.6	106.9	98.4	104.0
Oktober 2014	101.1	...	101.3	109.8	101.8	101.0	99.7	97.5	105.8	81.3	100.1	103.1	107.2	98.7	104.5
April 2015	100.8	...	100.9	106.8	101.4	99.7	100.5	98.6	106.1	85.3	98.8	101.6	106.3	98.9	104.2
Oktober 2015	101.1	...	101.4	110.7	102.8	99.2	95.7	97.6	103.5	84.1	100.6	105.0	106.2	98.7	104.9
(Basis: Oktober 2015 = 100)															
Oktober 2015	100.0	...	100.0	100.0	100.0	100.0	100.0	100.0	100.0	100.0	100.0	100.0	100.0	100.0	100.0
April 2016	100.1	...	100.3	99.6	100.0	101.3	98.5	98.9	102.2	107.5	97.4	101.1	99.1	99.6	99.5
Oktober 2016	99.2	...	99.2	100.6	99.2	97.6	97.5	100.0	101.2	108.1	96.2	100.2	98.0	99.6	99.5
April 2017	98.8	...	98.9	102.9	99.1	101.2	101.1	97.0	98.7	99.1	95.2	99.2	98.1	98.7	98.8
Oktober 2017	99.9	...	100.4	102.1	102.5	102.5	103.9	97.3	96.7	94.8	96.2	100.2	96.8	98.3	98.1
April 2018	100.4	...	100.9	101.2	102.0	103.4	104.6	98.5	96.8	92.1	99.5	102.1	98.0	98.3	98.2
Oktober 2018	100.9	...	101.3	102.6	101.8	104.8	103.7	96.9	98.9	95.5	100.6	102.4	97.3	99.2	99.6

Statistik Stadt Bern

Datenquelle: Bundesamt für Statistik, Sektion Preise

Methodisches

Bei der **Revision der Baupreisstatistik** auf Oktober 2010 wurde der Warenkorb der Leistungen angepasst und die bisher berücksichtigten Bauwerksarten wurden komplett aktualisiert. So entfallen beispielsweise beim Neu-

bau von Mehrfamilienhäusern die bisher eigens ausgewiesenen Vorbereitungsarbeiten.

Bei der Neuindexierung auf Oktober 2015 fielen die Anpassungen für den Neubau von Mehrfamilienhäusern geringer aus.

Baupreisindex, Neubau Mehrfamilienhaus seit 2000**(Basis: Oktober 2015 = 100)****Grossregionen**

T 05.04.050

		Schweiz	Grossregionen						
			Espace Mittelland	Genfersee- region	Nordwest- schweiz	Ost- schweiz	Tessin	Zentral- schweiz	Zürich
2000	Oktober	88.0	86.7	82.3	90.9	87.9	82.6	91.4	91.0
2001	Oktober	89.4	89.7	84.2	90.0	90.1	86.0	91.5	92.1
2002	Oktober	87.8	88.1	84.5	88.7	88.3	85.1	90.2	88.2
2003	Oktober	86.5	87.3	83.6	86.0	88.0	85.2	87.7	86.8
2004	Oktober	88.3	89.6	86.6	88.4	89.1	88.7	89.7	87.0
2005	Oktober	89.9	90.4	89.1	90.4	90.7	90.9	90.2	88.8
2006	Oktober	93.2	94.4	93.1	92.9	92.8	93.2	93.6	92.5
2007	Oktober	96.2	96.1	96.0	97.2	96.2	96.4	97.1	95.6
2008	Oktober	100.1	101.0	99.1	99.9	101.2	99.0	100.9	99.2
2009	Oktober	97.6	97.8	96.9	96.0	99.8	98.4	98.3	96.9
2010	Oktober	98.6	98.9	97.4	97.2	99.5	101.2	100.2	98.3
2011	Oktober	100.1	100.2	99.8	97.7	101.6	101.2	100.9	99.9
2012	Oktober	99.9	100.0	99.4	98.7	100.0	101.5	101.2	100.1
2013	Oktober	100.4	99.9	99.8	100.5	101.5	100.8	100.7	100.4
2014	Oktober	100.1	100.0	99.4	100.5	100.5	100.3	100.1	100.1
2015	Oktober	100.0	100.0	100.0	100.0	100.0	100.0	100.0	100.0
2016	Oktober	99.2	99.2	98.5	100.0	98.8	99.3	99.5	99.4
2017	Oktober	99.6	99.9	99.1	100.1	99.7	99.8	99.5	99.5
2018	Oktober	100.2	100.9	99.5	100.2	101.7	99.9	99.7	99.7

Statistik Stadt Bern

Datenquelle: Bundesamt für Statistik, Sektion Preise

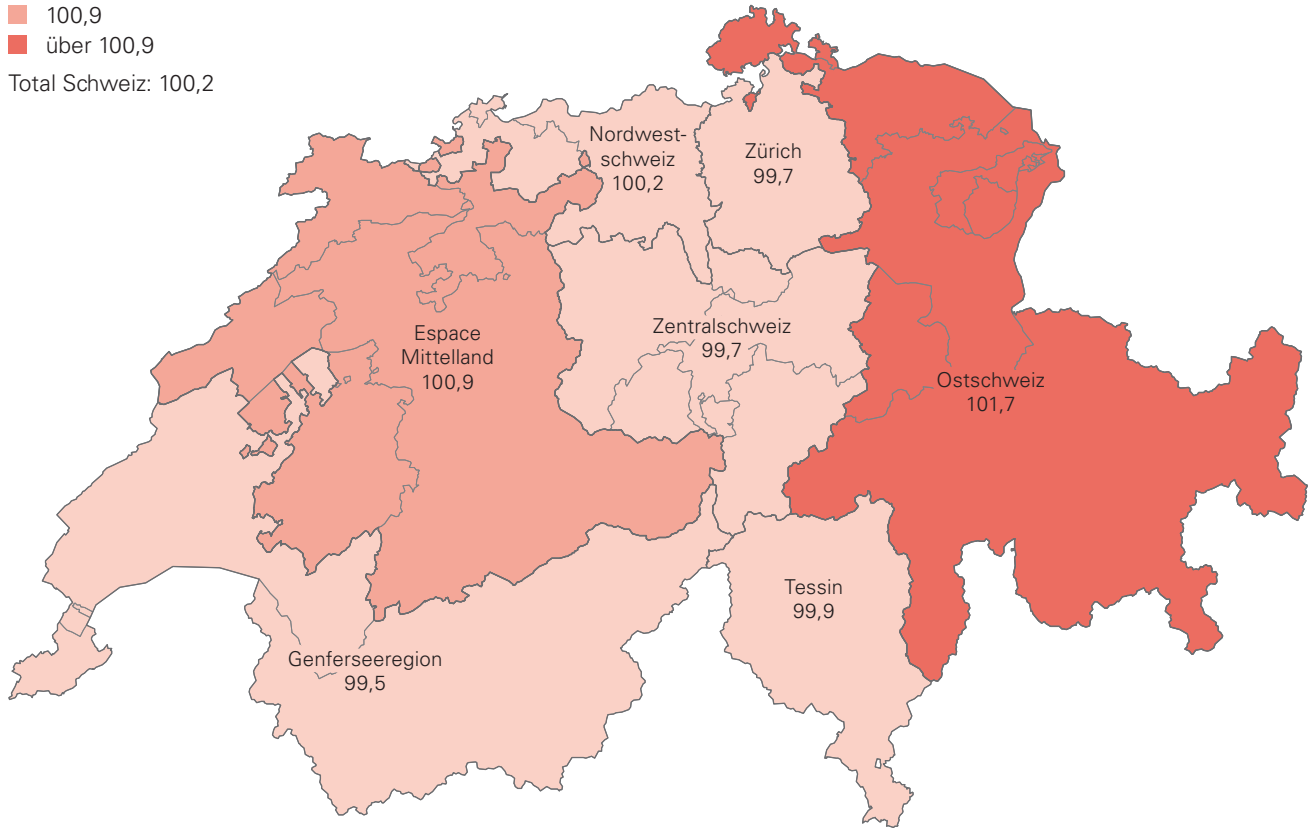
Baupreisindex, Neubau Mehrfamilienhaus, Oktober 2018

(Basis: Oktober 2015 = 100)

Grossregionen

G 05.04.050

- unter 100,9
 - 100,9
 - über 100,9
- Total Schweiz: 100,2



05

Statistik Stadt Bern

Datenquelle: Bundesamt für Statistik, Sektion Preise

Kartengrundlage: Bundesamt für Statistik, generalisierte Gemeindegrenzen, Stand 31.12.2018